

Red de Comunicación

El espacio de las personas de FCC



FCC Aqualia construirá en Abu Rawash una depuradora de grandes dimensiones

NÚMERO 29 2015



Orange County

FCC logra el primer contrato de recogida de basuras de una empresa española en EE.UU.



FCC Environment UK, en colaboración con los ayuntamientos de Hull City y de East Riding of Yorkshire, abre una tienda de segunda mano



Carlos M. Jarque, nuevo Primer Ejecutivo/CEO del Grupo FCC







Portada



Comunidades

Orange County (Florida)
FCC logra el primer contrato de recogida de basuras de una empresa española en EE.UU.

Pág 4



Las Personas

FCC Environment abre una tienda de artículos de segunda mano en colaboración con los Ayuntamientos de Hull City y de East Riding of Yorkshire, en Reino Unido

Pág 10

FCC colabora con la Fundación Prevent en el Programa Aula de Emprendedores: Aprende y Empeña

Pág 18



Los Negocios

FCC finaliza la perforación del primer tramo de túnel de la línea 5 del metro de Riad

Pág 22

FCC comienza las obras en la línea 2 del metro de Panamá

Pág 24

FCC Medio Ambiente logra contratos en el primer semestre por más de 690 millones de euros

Pág 27



El Grupo

Carlos M. Jarque
nuevo Primer Ejecutivo y CEO de FCC

Pág 30

Carta de bienvenida a Carlos Jarque de la Presidenta de FCC

Pág 33



Responsables

FCC se suma a la campaña contra la violencia de género del Ministerio de Sanidad, Servicios Sociales e Igualdad

Pág 38

FCC, incluida en el catálogo de mejores prácticas de RSE en Iberoamérica

Pág 41

FCC Construcción publica la Actualización 2014 de su Memoria de Sostenibilidad

Pág 42



Bienestar

100 dorsales para la 5ª carrera solidaria "Corre por el Niño"

Pág 44

Delegación de Levante II de FCC Medio Ambiente FCC promueve campañas de seguridad vial y movilidad sostenible

Pág 46

La iniciativa "Al trabajo en bici" tiene su recompensa

Pág 48

La movilidad en los eventos deportivos

Pág 54



Conocimiento

Viaducto de Almonte, puente de record mundial

Pág 56



La Firma

Lanzamiento del Plan Integral de Formación de la División de Medio Ambiente

Pág 62



El Lugar

Abu Rawash, tierra de faraones
FCC Aqualia construirá en este lugar una depuradora de grandes dimensiones

Pág 68

Comunidades

Orange County (Florida)



FCC logra el primer contrato de recogida de basuras de una empresa española en EE.UU.

FCC ha resultado adjudicataria del concurso para el servicio de recogida de residuos sólidos urbanos del condado de Orange (Florida), durante un período de 10 años. El importe del contrato asciende a 95 millones de dólares, alrededor de 85 millones de euros.

El concurso estaba dividido en cinco zonas y FCC ha resultado adjudicataria de dos de ellas, el máximo posible que podía ganar una sola empresa de acuerdo con el pliego de condiciones del concurso. En el concurso participaron las principales empresas del sector de EE.UU. Se trata de uno de los mayores contratos de estas características adjudicado en todo el estado de Florida y entrará en vigor el 1 de enero de 2016.

El condado de Orange tiene 1,2 millones de habitantes, el quinto de mayor población del estado de Florida. Está formado por todo el entorno del Orlando metropolitano. Además, es uno de los lugares turísticos más populares del país donde se encuentran los parques temáticos más famosos de EE.UU. y uno de los sitios más visitados del mundo, con más 65 millones de turistas por año.

Las dos zonas del condado de Orange adjudicadas a FCC tienen en total una población de 400.000 habitantes que producen al año unas 100.000 toneladas de basura que se generan en las 83.000 viviendas distribuidas por las zonas.



Para efectuar la recogida de los residuos sólidos urbanos FCC utilizará camiones de carga lateral automática propulsados con motores de gas natural como combustible, mucho menos contaminantes y ruidosos que los convencionales. Las nuevas tecnologías que aportará el Grupo de Servicios Ciudadanos para el cumplimiento del contrato permitirán realizar un trabajo de calidad y contribuirán también al cuidado del medio ambiente.

“

El importe del contrato asciende a 95 millones de dólares, alrededor de 85 millones de euros

”



Presente en más de 5.000 municipios

La empresa de Servicios Ciudadanos presta sus servicios medioambientales en unos 5.000 municipios repartidos por todo el mundo donde atiende a 28 millones de personas y recoge más de 12 millones de toneladas de residuos sólidos al año.

Actividad de FCC Medio Ambiente en EE.UU.

FCC está presente en Estados Unidos a través de FCC Environmental Services, la filial de Servicios Medioambientales del Grupo en aquel país, que engloba los negocios y servicios de recogida de basura, reciclaje y tratamiento de residuos sólidos urbanos, gestión de residuos industriales, tratamiento de residuos procedentes de la producción y exploración de petróleo y gas, descontaminación de suelos y otros servicios medioambientales.

Desde el año 2010, FCC gestiona la planta de tratamiento de residuos petrolíferos de Alabama, la única planta de este tipo que hay en el golfo de México. Se encuentra situada en la zona donde existe la mayor concentración de plataformas de petróleo gas del país en el mar.

En diciembre de 2014, el Ayuntamiento de Houston (Texas) adjudicó a la compañía el contrato de envío y gestión final de todos los biosólidos o lodos procedentes de las depuradoras de la ciudad y condados vecinos por un período de cinco años y un importe de 30 millones de euros. Este contrato era el primero del Grupo de Servicios Ciudadanos en EE.UU. tras vender a mediados de octubre pasado su negocio de recogida y reciclaje de aceites usados industriales en el país norteamericano la empresa local Heritage-Crystal Clean por 70 millones de euros.

En España, FCC Medio Ambiente está presente en 3.300 municipios en los que se recogen más de 8,5 millones de toneladas de residuos sólidos urbanos que genera una población de más 18 millones de habitantes.

En Europa Central y del Este, FCC está presente a través de FCC Environment CEE (antigua .A.S.A.) y presta sus servicios en unos 600 municipios donde recoge la basura de una población de 2,5 millones de habitantes.

En Reino Unido, que opera bajo el nombre de FCC Environment, está presente en 900 municipios y presta los servicios de recogida de residuos sólidos a una población de 4 millones de habitantes.

En el resto de países donde FCC Medio Ambiente está presente (Egipto y Portugal), la empresa de Servicios Ciudadanos realiza los servicios de recogida de basura en 21 municipios y atiende en total a una población de 3,5 millones de habitantes.



Entrevista

Iñigo Sanz,

director Zona América
FCC Environmental Services



“Ha sido una adjudicación muy importante e ilusionante por el camino que nos abre en EE.UU. para futuros negocios”

¿Qué ha supuesto para el equipo ser los adjudicatarios de este concurso?

Ha sido una noticia excepcional y sobre todo un estímulo para convencernos de que los más de 100 años de experiencia acumulados en España son absolutamente capitalizables en el mayor mercado del mundo, Estados Unidos. Tenemos ante nosotros la oportunidad de desarrollar una actividad verdaderamente prometedora en este país.

¿Os habéis enfrentado a una competencia fuerte?

La más fuerte y agresiva posible. Entre los actuales prestatarios del servicio y también competidores en esta licitación, se encontraban las principales empresas americanas, Waste Management, Republic Services (las dos mayores empresas a nivel mundial) y también Advance Disposal, Progressive, Waste Pro, etc. La batalla no solo fue a nivel de oferta, sino también en los numerosos recursos que presentaron tras la pre-adjudicación. Afortunadamente, conseguimos configurar una oferta muy completa y competitiva y supimos defender la adjudicación durante los más de cuatro meses de recursos que tuvimos que afrontar.



Tengo mucho que agradecer a todos los miembros del equipo y a las respectivas Divisiones y Departamentos del Grupo que han facilitado su colaboración



¿Cómo es actualmente el servicio de recogida de basura del condado de Orange, sobre todo de estas dos zonas donde FCC ha quedado adjudicataria? ¿Que medios materiales se utilizan?

Actualmente se realiza una recogida manual con camiones diésel de carga trasera y con una frecuencia de dos recogidas por semana. El servicio lo prestan ahora tres empresas que recogen las cinco zonas en las que se ha dividido el condado a los efectos de este servicio.

¿Cómo se llaman las dos zonas donde vamos a prestar el servicio? ¿Cómo son las zonas, de oficinas, viviendas, etc.?

Nos han adjudicado dos zonas, denominadas 4 y 5, el máximo posible según el pliego. Somos además el único adjudicatario con dos zonas contiguas, lo cual presenta unas ventajas importantísimas a la hora de realizar el servicio, montar el parque, diseñar las rutas, etc. Además, el vertedero se encuentra ubicado justo en el eje que separa las dos zonas. Se trata de áreas fundamentalmente

residenciales, con mucha extensión y con algunos parques temáticos, las cuales acumulan alrededor de 83.000 viviendas donde residen unas 400.000 personas.

¿Va a cambiar mucho la vida de los habitantes de estas dos zonas cuando FCC empiece a recoger la basura?

Van a recibir, sin duda, un mejor servicio, prestado por una flota nueva, moderna y diseñada específicamente al efecto y por un equipo de profesionales que va a combinar toda la experiencia de FCC en otros lugares del mundo, con el conocimiento del mercado local que aportará nuestra gente de EE.UU.

¿Qué propuestas innovadoras ofrece FCC para prestar el servicio de recogida de basura?

FCC va a realizar el servicio con camiones nuevos de carga automática lateral y alimentados por gas natural. Mucho más eficientes, competitivos, seguros y con menores emisiones que los actuales. Igualmente pondremos en práctica todo el conocimiento y experiencia de nuestros servicios técnicos en cuanto a procedimientos, herramientas y aplicaciones, soporte de todo tipo, software, telemática, control de rendimientos y recogidas, etc. para asegurar la eficiencia y calidad del servicio, lo cual es algo que sin duda va a repercutir muy positivamente en los vecinos de Orange County.

¿Vamos a recoger la basura de muchos parques temáticos?

Espero que sí, pero no forman parte del contrato porque nuestra adjudicación es solo para el residuo residencial. Sin embargo, el contar con un parque de camiones y una potente estructura de recogida en Orlando nos va a permitir sin duda abordar el inmenso mercado de residuos comerciales que tiene la ciudad con sus 16 parques temáticos, miles de hoteles, restaurantes, etc. debido a sus más de 60 millones de visitantes anuales. Pero los residuos comerciales es algo que debemos desarrollar y potenciar aprovechando la plataforma de lanzamiento que este contrato nos genera. Tenemos una gran oportunidad para desarrollar este mercado.



Parte del equipo de FCC Environmental Services que ha participado en el proceso de adjudicación.

¿Qué tipos de residuos se van a recoger? ¿Hay contenedores instalados en la ciudad o los vamos a instalar por primera vez nosotros?

El condado ha adquirido y distribuirá antes de fin de año cerca de medio millón de contenedores nuevos diseñados para la recogida automática que vamos a implantar. Cada vivienda dispondrá de un contenedor para la fracción orgánica y otro para los reciclables, que serán recogidos una vez por semana en cada vivienda.



Trabajo en el proyecto, de izquierda a derecha: Andrea Rodríguez, Anthony Emilio, Carlos Puebla y Santiago Carrasco.

¿Los comportamientos ciudadanos americanos son muy diferentes a los nuestros?

Absolutamente, desde la propia ordenación del territorio y tipología residencial de las ciudades, en las que un altísimo porcentaje de los vecinos reside en viviendas unifamiliares, muy dispersas y en una extensión de terreno tremenda. También son diferentes los hábitos de vida, cocinan poco en casa, pero consumen mucha comida rápida a domicilio, lo que genera una composición en la basura muy distinta a la española o europea. La recogida de basura es generalmente una o dos veces por semana como mucho y generalmente durante el día, no por la noche. Habitualmente cada casa tiene un contenedor para la parte orgánica y otro donde mezclan juntos todos los

reciclables, no separan papel de plástico, metal, vidrio, etc. Hay mucho más residuo de poda y jardín y en muchos estados el efecto de posibles y diversos accidentes meteorológicos como huracanes, nieve, inundaciones, etc. obliga a estar preparados para ello.

¿Está muy implantada la cultura de reciclaje en Estados Unidos?

Comparado con Europa desde luego que no. Hace pocos años que se ha comenzado a separar el residuo reciclable del resto. Por otra parte y como mencionaba anteriormente, los residuos reciclables, salvo infrecuentes excepciones, se recogen todos mezclados en el mismo contenedor, lo cual es cierto que facilita la logística de recogida, pero perjudica la posterior separación y valorización de los mismos. Asimismo, la industria local está generalmente muy poco adaptada para la utilización de fracciones recicladas como materia prima, por lo que

Agradecimientos

Iñigo Sanz quiere destacar el gran trabajo realizado en equipo entre la gente de EE.UU., de España y de Reino Unido. “Nuestra gente de Houston, junto con el equipo de Estudios y de Maquinaria de Madrid y la ayuda recibida de FCC Environment UK y CEE ha conseguido conformar una opción absolutamente ganadora para este concurso. Desde aquí ha habido que trabajar muchísimo para montar la oferta y defender la adjudicación, pero la ayuda recibida de FCC Medio Ambiente en España y de FCC Environment UK y CEE ha sido tremenda y definitiva”.

“Esta adjudicación ha generado una dosis de ilusión y motivación enorme entre todos los que hemos participado en ella y ha sido la recompensa absolutamente merecida por el perfecto ejemplo que se ha producido de trabajo en equipo entre organizaciones multiculturales y diversas, pero absolutamente complementarias y tremendamente sinérgicas cuando la coordinación entre sus miembros funciona al 100%, como ha sido el caso. Tengo mucho que agradecer a todos los miembros del equipo y a las respectivas Divisiones y Departamentos de la casa que han facilitado su colaboración”.

la mayoría de flujos de productos reciclados deben destinarse a la exportación, lo que configura una estructura de negocio muy diferente a la europea que todos conocemos.

¿Qué inversiones tiene previstas realizar FCC en los próximos años?

Nos hemos planteado inicialmente un crecimiento prudente y racional para los EE.UU., las inversiones vendrán en principio asociadas a los contratos que podamos firmar y que garanticen el retorno de las mismas. Ojalá sean muchas, pero vendrán acompañadas de los correspondientes contratos que las justifiquen.

FCC Environment

abre una tienda de artículos de segunda mano en colaboración con los ayuntamientos de Hull City y de East Riding of Yorkshire, en Reino Unido

FCC Environment, en colaboración con los ayuntamientos de Hull City y de East Riding of Yorkshire, en Reino Unido, ha abierto una tienda de segunda mano con artículos recuperados de los centros de reciclaje donde opera la compañía en la región.

Este negocio es el primero que gestionará FCC Environment en solitario, pues la empresa ya colabora en iniciativas de este tipo en Buckinghamshire, Warwickshire y Staffordshire en asociación con algunas organizaciones de beneficencia locales.

En este caso, parte de los beneficios obtenidos de la venta de los productos será entregada a varias organizaciones

benéficas elegidas por los regidores tanto de Hull City como de East Riding of Yorkshire.

La inauguración de la tienda tuvo lugar el pasado 10 de julio y a ella asistieron diversas autoridades de la zona, entre ellas el presidente del condado East Riding of Yorkshire, Peter Turner (quien donó un atril de hierro para libros de cocina), la alcaldesa de Kingston upon Hull, Anita Harrison (que llevó un marco de fotos para colgar), el consejero de Gestión de Patrimonio, Vivienda y Medio Ambiente de East Riding, Symon Fraser, o el concejal de Infraestructuras y responsable de reciclaje de Hull City Council, John Black. Por parte de FCC Environment estuvo presente, entre otras personas, el director de Desarrollo del Grupo, Richard Belfield.

En el acto de inauguración, Richard Belfield declaró que el propósito de esta iniciativa es recuperar el máximo número de objetos que llegan a las plantas de reciclaje para transformar esas cosas desechadas como





basura en una fuente de valor, y así reducir significativamente la cantidad de materiales y productos que acaban en los vertederos. Añadió también que la apertura y operación de tiendas propias de segunda mano garantiza que una gran cantidad de objetos, como bicicletas o muebles, puedan ser recuperados para darles una segunda vida, y señaló además la labor social que se realiza al entregar parte del dinero adquirido a diversas organizaciones benéficas locales.

Por su parte, el consejero Symon Fraser de East Yorkshire, comentó que la idea de unas instalaciones de este tipo ha estado en la mente de los ciudadanos desde hace tiempo y que esta iniciativa ha permitido que este propósito sea una realidad.



Un referente del reciclaje

Con la gestión de 13 centros de reciclaje para Hull City y East Riding of Yorkshire, tres estaciones de transferencia de residuos y el tratamiento de residuos para convertirlos en combustible, FCC Environment se está convirtiendo en un referente en el ámbito del reciclaje, habiendo sido recientemente galardonada con uno de los premios National Recycling Awards, en la categoría de Best Partnership Project, por el trabajo de restauración y reutilización de bicicletas que lleva a cabo con HMP Rochester y Abacus Furniture Project.

Asimismo, aseguró que esperaban aprender de esta experiencia y que tenían la esperanza de que esta tienda sirva para que la población siga haciendo buen uso de los objetos que aún están en buenas condiciones y evitar así que acaben tirándose a la basura antes de tiempo.

Finalmente, el concejal de Hull City, John Black, confirmó la total implicación del ayuntamiento en cuestión de reciclaje y señaló que se está siguiendo una buena trayectoria en el ámbito del reciclaje, con la continua búsqueda de nuevas formas de reutilizar los materiales que de otra manera acabarían en los vertederos.

Por otro lado, comentó que espera que esta innovadora joint venture con East Riding of Yorkshire sea un gran éxito que marque una significativa diferencia en el medio ambiente y manifestó su deseo de que los ciudadanos apoyen esta nueva iniciativa y vayan a comprar todos aquellos objetos del hogar que aún están en buenas condiciones de uso, pues al mismo tiempo estará contribuyendo con una buena labor social.



“

Parte de los beneficios
obtenidos será
entregada a varias
organizaciones
benéficas

”



Ayuda a poblaciones desfavorecidas

FCC Environment está inmersa en proyecto piloto denominado “Fortaleciendo Comunidades”. Se trata de una iniciativa conjunta con WREN para ayudar a las poblaciones locales a elegir proyectos en comunidades desfavorecidas que merecen financiación.



La Delegación de FCC Medio Ambiente de Aragón-La Rioja participa en la ofrenda de flores a la Virgen del Pilar de Zaragoza

Con motivo del día de la festividad de la Virgen del Pilar y día de la Hispanidad, la Delegación de FCC Medio Ambiente de Aragón-La Rioja participó en la ofrenda de flores a la Virgen del Pilar, en esta ocasión lo hizo con un panel de claveles blancos y el logo corporativo de FCC Servicios Ciudadanos.

Fueron varios los trabajadores, que acompañados de sus familias y vestidos con el traje regional, desfilaron con las flores por las calles de la ciudad, ofreciéndole a la Virgen, según testimonio de ellos “el trabajo que realizamos día a día, no solo desde la Delegación de Aragón- La Rioja, sino también desde cada uno de los puntos del mundo en los que FCC está presente”.

“Estamos en las ciudades, construyéndolas desde dentro, compartiendo tradiciones, codo con codo con el ciudadano. Lo estamos haciendo juntos”, concluyen.





El equipo de Mersey desarrolla una nueva campaña como parte de su programa permanente de voluntariado

Los habitantes de las localidades próximas al puente de Mersey, construido por FCC en Reino Unido, tienen otra oportunidad de convertirse en parte de la historia de Halton a través del equipo de voluntarios del Mersey Gateway Project.

El consorcio de Merseylink continúa desarrollando su programa de voluntariado que ha formado, a lo largo de su recorrido, aproximadamente a unas cincuenta personas locales.

Actualmente, están buscando a personas apasionadas y entusiastas, interesadas en formar parte de una campaña cuyo objetivo es difundir la historia del puente y de la localidad de Halton.

Los voluntarios son una pieza clave en el proyecto, colaboran con el centro de visitas en la difusión de información sobre la evolución del proyecto a través de charlas, presentaciones y exposiciones temporales en espacios públicos, colegios y universidades.

Los participantes formarán parte de un programa de formación estructurado en cuatro semanas, a través del cual podrán adquirir el conocimiento necesario para difundir la historia del nuevo puente y el proyecto vial de Halton.

Louise Cash, coordinador de voluntarios de Merseylink, dijo que “el puente de Mersey es uno de los mayores proyectos que actualmente se están desarrollando en el Reino Unido, significando una oportunidad de vo-

luntariado cuya relevancia y magnitud la convierten en única. La gente tiene realmente la oportunidad de formar parte de algo emocionante que dejará huella en Halton”.

Malcom Findlow y Peter Milward son dos de los voluntarios más antiguos del equipo. Malcom nos asegura que “ser voluntario en Mersey es una experiencia entretenida y enriquecedora. Hemos aprendido sobre la historia y el patrimonio del área, fauna, ecología, entorno y el proceso de construcción del puente y las carreteras”. Peter afirma que “estamos aquí para resolver cualquier pregunta acerca del proyecto. Es una manera divertida e interesante de aprender acerca de lo que está sucediendo aquí, en Halton”.

Compartiendo experiencia con los ingenieros del puente de Padma, el más grande de Bangladesh

El equipo de Mersey ha compartido su experiencia en ingeniería civil a escala internacional con los ingenieros del ejército que construyen el puente más grande de Bangladesh sobre el río Padma.

Esta delegación, compuesta por cuatro ingenieros militares: el general Abu Syeed Masud, el general de brigada Abdul Mukim Sarker, el coronel Monirul Haque, teniente-coronel Mohammad Mahabubul Haque, y acompañados por representantes de IMC Worlwide (compañía de consultores internacional) quería conocer el proceso constructivo del Mersey Gateway Project, uno de los mayores proyectos de infraestructura que se desarrolla actualmente por FCC en Reino Unido.

En el recorrido, el grupo visitó la cimbra autolanzable, que se utilizará para la construcción de los viaductos de acceso en cada




lado del estuario del río y los 1.000 metros de puente auxiliar.

Las medidas medioambientales, la planificación de la gestión del tráfico, el compromiso con los grupos de interés y la comunicación del proyecto fueron otros de los puntos de interés para este grupo de ingenieros.

Mike Hughes, ingeniero en IMC Worlwide, dijo: “como parte de este curso de formación, queremos mostrar la aproximación ho-

lística y moderna que los proyectos de obra civil están teniendo en el Reino Unido, además de la importancia de la seguridad en las obras. Las conversaciones con la comunidad, y los requerimientos ambientales son factores a tener en cuenta para construir con éxito un proyecto de gran dimensión”.

Hugh O'Connor, director del Merseylink, afirmó: “el proyecto del puente de Mersey es una obra singular, que combina el conocimiento en construcción de autopistas y la experiencia internacional en construcción de puentes del más alto nivel. Estamos encantados de poder compartir nuestro conocimiento, experiencia y aprendizaje con colegas ingenieros profesionales de cualquier parte del mundo”.



La ciudad
es el lugar en
el que vives.
Nosotros trabajamos
para que también
sea el lugar en
el que quieres vivir.



En FCC trabajamos día a día gestionando el agua, encargándonos de la limpieza viaria y del mantenimiento de las zonas verdes; así como de los residuos, algunos de los cuales los convertimos en fuente energética. Cada día más ciudadanos cuidan el lugar donde viven y así mejoran la calidad de vida de todos. Y nosotros colaboramos a que se sientan orgullosos de su gran hogar.

Lo estamos haciendo juntos.

Premios FCC Construcción sobre Seguridad y Salud Laboral en Instagram

FCC Construcción ha entregado los premios del último certamen de Instagram sobre Seguridad y Salud laboral a los autores de las cinco fotografías más votadas en esta red social.

- Humberto Moreno, encargado de Calidad en el Proyecto PAC-4 en Panamá, ha recibido el premio de manos de Yolisel Reyes, directora de RR.HH. de FCC en Centroamérica por su fotografía: "Seguridad en voladuras".
- Francisco Gil Cerezo, de Matinsa, ha sido otro de los ganadores por su fotografía: "Seguridad y salud en mantenimiento de carreteras".
- Carlos Gutiérrez, Estudios y Proyectos de FCC Industrial México, recibió el premio de la mano de Sergio Valdueza, director de zona de FCC Industrial México, por su imagen: "Sustitución de torre en LT Rio Medio Veracruz P-1421".
- Jorge Elías, Álex Madamo, Anderson Gómez, Valdecir De Souza y Cacilda Ribeiro dos Santos, de FCC Brasil, han recibido su premio de manos de Antonio

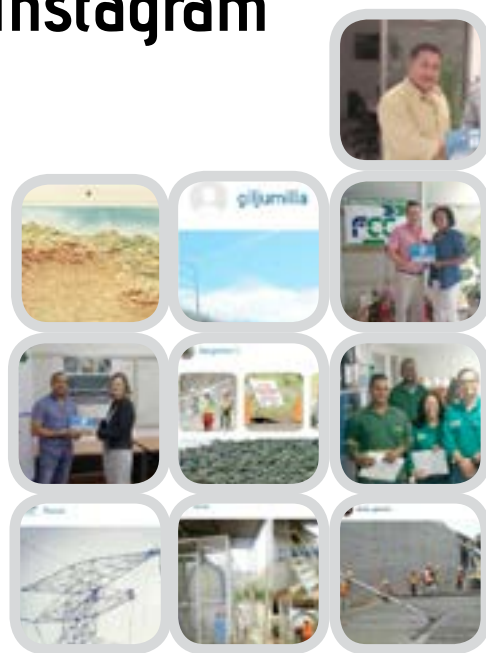


Piqueras por la imagen titulada: "Colocación de escalera para el desbordamiento de combustible, Puerto de Açu, Brasil".

- Xinia García, asistente de Salud Ocupacional en el Proyecto de Cañas Liberia (Costa Rica) ha sido premiada por su fotografía titulada: "Colocación de marginales, colegio técnico. Ampliación y

Rehabilitación Ruta 1, Cañas – Liberia". El premio le fue entregado por Mauricio González, gerente de la delegación de FCC Costa Rica.

Los cinco han materializado su experiencia en seguridad laboral a través de cinco instantáneas que reflejan su experiencia en esta temática.



FCC apuesta por tu desarrollo profesional

Incentivamos el
DESARROLLO
PROFESIONAL



No hay un elemento más motivador para un empleado que sentir que contribuye a los éxitos de su organización y que ésta le acompaña en su crecimiento.

Ésta es la razón por la que FCC apuesta por el desarrollo de sus empleados y cree firmemente que el mejor talento es el que está dentro de la casa. Por este motivo queremos informaros de las posiciones que en este momento tiene abiertas el Grupo, y si alguna os resulta interesante, no dudéis en presentaros.

Como sabéis el proceso garantiza la confidencialidad y ofrece la posibilidad de adquirir experiencias profesionales, tanto en el entorno nacional como internacional, e impulsar el desarrollo profesional de todos.



Ver Link

Accede a las ofertas publicadas en este momento

La rápida intervención de un fontanero del servicio de agua de Mérida salva una vida

La actuación de Celedonio Chamizo resultó clave para salvar la vida de una mujer que se desmayó en una zona despoblada de la capital extremeña. La decidida acción de Celedonio evitó un trágico desenlace y ha sido objeto de un reconocimiento público por parte de la Policía local de la capital extremeña que ha puesto en valor la actua-

ción de nuestro compañero en su muro de Facebook.

La mujer sufrió el desmayo, debido a la ingesta de medicación, en una zona despoblada de las inmediaciones del Hospital Casa Verde. Celedonio fue el primero en atenderla y en solicitar ayuda a la Policía. Tras la llegada de las asistencias fue estabilizada y trasladada al Hospital de Mérida.

Celedonio Chamizo Justo, que desempeña funciones de fontanero en el Servicio Municipal de Aguas de Mérida, lleva 41 años trabajando en el sector y 15 en la plantilla de FCC Aqualia. Pese a que la mujer evoluciona favorablemente, Celedonio sigue en contacto con los familiares de la afectada para seguir su recuperación.

Sin duda, actuaciones de este tipo, que van más allá del servicio público que FCC Aqualia y su equipo prestan a diario en muchas localidades, suponen un motivo de satisfacción para todos.



Nota de reconocimiento de la Policía local.



En la imagen el protagonista de la noticia.

El nombre de FCC Aqualia en la cima del Pirineo catalán

Jesús Coma, jefe de servicio de Roda de Ter (Barcelona) y de Anglès (Girona), ha participado en una carrera de mountain bike por el Pirineo catalán, la Transpyr, que recorre un trazado desde Roses (Girona) al Pont de Suert (Lleida) a lo largo de tres etapas. Durante su participación en la carrera ciclista Jesús ha lucido un maillot corporativo con el logo de la compañía.

La prueba tiene un recorrido total de 360 kilómetros y un desnivel positivo acumulado de 7.500 metros. Transpyr tiene una identidad única entre las pruebas de bicicleta de montaña por etapas, siendo reconocida como una de las más atractivas del mundo.

El próximo objetivo marcado por el jefe de servicio es realizar la Transpyr en su totalidad, una ruta por equipos de dos personas en siete etapas por la vertiente sur de los Pirineos que va de Roses a Hondarribia (Guipúzcoa) con una distancia de 780 kilómetros y un desnivel positivo acumulado de 18.000 metros.

La prueba es un reto deportivo sólo al alcance de ciclistas muy bien preparados. El recorrido para bici de montaña busca pisar el mínimo de carreteras y de asfalto, por algunos de los paisajes menos conocidos y más bellos de la cordillera pirenaica. Pese a que la mayor parte del recorrido está al alcance de ciclistas de un nivel medio y medio-alto, la Transpyr incorpora algunas duras subidas, tramos técnicos e incluso algunos tramos que no se pueden recorrer encima de la bicicleta.



Jesús Coma celebrando su llegada a la meta situada en Pont de Suert.

FCC colabora con la Fundación Prevent en el Programa Aula de Emprendedores: Aprende y Emprende



Montse Moré, directora de Fundación Prevent

“La base del éxito de la inclusión laboral de personas con discapacidad es que ésta constituya un pilar de la cultura empresarial”

Un año más FCC participa en el “Aula de Emprendedores: Aprende y Emprende”. Una iniciativa impulsada por Fundación Prevent, entidad de larga trayectoria y experiencia dilatada en el ámbito del empleo para personas con discapacidad, con la colaboración de ESADE, además de la participación activa de empresas privadas referentes en sus sectores de actividad, entre las que se encuentra FCC.

Entrevistamos a Montse More, directora de Fundación Prevent, quien resalta el interés que muestran las organizaciones por acercarse, conocer y gestionar correctamente la discapacidad, y subraya a la vez la importancia de continuar trabajando en la formación e información, en las políticas y en los valores, ya que la base del éxito de la inclusión laboral de personas con discapacidad es que ésta constituya un pilar de la cultura empresarial.

En Fundación Prevent trabajáis para promover y contribuir en la inserción social y laboral de personas con discapacidad y en este contexto os dirigís a empresas como FCC para fomentar la cultura preventiva, incrementar la conciencia social y promover entornos laborales más responsables y seguros. ¿Cuál es actualmente el panorama del tejido empresarial español, teniendo en cuenta que hay una ley que específicamente favorece la contratación de personas con discapacidad? ¿Se re-

quieren de nuevos modelos de gestión y nuevos entornos laborales para hacer realidad la inclusión de las personas con discapacidad?

Vuestra entrevista es un ejemplo del avance que se ha producido en los últimos años en la sociedad y, por consiguiente, en las empresas, en relación a la inclusión laboral de personas con discapacidad.

Uno de los cambios más significativos, es el interés que muestran las organizaciones por acercarse, conocer y gestionar correctamente la discapacidad; en mi opinión, ello es el reflejo de una sociedad más madura, más informada y más sensibilizada. En este sentido, el mayor conocimiento de la discapacidad en las empresas, ha permitido dar un paso muy importante pasando de la gestión individual o exclusiva del puesto de trabajo cuando lo ocupa un trabajador con discapacidad, a pensar en una gestión de la discapacidad más transversal e inclusiva que va más allá del puesto de trabajo, considerando aspectos del entorno y otros como el lenguaje corporativo, la formación, las políticas de selección, etc.

En mi opinión y basándome en nuestra experiencia y trabajo en Fundación Prevent, diría que existe una mayor predisposición por parte de las empresas, no solo para contratar personas con discapacidad, sino para gestionar mejor la discapacidad. No obstante, es fundamental continuar traba-

jando en la formación e información, en las políticas y en los valores, para crear una nueva cultura como palanca de cambio.

Hay dos factores externos a la empresa que también inciden positivamente en la dinamización de este cambio: la profesionalización en la gestión de las entidades o fundaciones que trabajan en el ámbito de la discapacidad (tercer sector), que ha favorecido la comunicación, y el acercamiento con las empresas privadas al aplicar criterios de empresa en su gestión, manteniendo el fin social.

Otro factor es el número de alumnos con discapacidad matriculados en la universidad en el curso académico 2014-2015, 21.577, una cifra muy superior a los 8.230 del 2008-2009. La mejor preparación de los jóvenes da respuesta a los perfiles demandados por las empresas.

En resumen: tenemos un escenario donde las empresas tienen un mayor conocimiento de la discapacidad y mayor predisposición para contratar a trabajadores con discapacidad; un puente o un nexo más sólido entre tercer sector y empresa privada, y perfiles profesionales que responden a la demanda del mercado; una situación idónea para que a medio plazo mejore las cifras de empleo de las personas con discapacidad (tasa de paro del 35% en el año 2013 – Fuente INE. Dato que alcanza el 62,4% cuando hablamos de jóvenes con



Hablar de inclusión laboral implica hablar también de toda la organización y de todas las personas; implica pensar de forma global y transversal



discapacidad. Fuente estudio de Fundación Adecco y empresa Terminales Canarias).

Una de las áreas en las que estáis especializados es en Prevención de Riesgos Laborales, una rama donde la formación de las personas es crucial para el desarrollo de las actividades, minimizando las probabilidades de sufrir un accidente o padecer alguna enfermedad profesional ¿Cómo planteáis esas formaciones y qué otras acciones desarrolláis para que haya un trabajo en materia preventiva de éxito?

La inquietud por parte de los responsables de prevención de riesgos laborales por integrar la discapacidad en este ámbito y mejorar su gestión, ha sido otro de los cambios que hemos observado en los últimos años. Nuestra primera recomendación se basa en la formación y conocimiento de la discapacidad. Es recomendable que el técnico de prevención tenga los conocimientos básicos sobre las distintas tipologías de discapacidad dado que es una variable que puede incidir en la severidad o probabilidad del riesgo. Otra sugerencia es que exista una comunicación fluida entre recursos humanos y prevención de riesgos laborales garantizando la confidencialidad de los datos relativos a la salud del trabajador. Durante el proceso de selección ya pueden identificarse posibles necesidades o adaptaciones al puesto de trabajo que de comunicarse con antelación pueden evitar

situaciones o consecuencias para la salud del trabajador.

Fundación Prevent en colaboración con FullAudit ha desarrollado diversos estudios, manuales y aplicaciones sobre prevención y discapacidad como herramienta de consulta y apoyo en la gestión preventiva.

Con respecto a la inserción efectiva de personas con discapacidad y a la creación de una cultura de integración, ¿cuáles son los principales elementos que debe tener en cuenta una organización y el colectivo de personas que lo conforma?

La base del éxito de la inclusión laboral de personas con discapacidad es que ésta constituya un pilar de la cultura empresarial: éste debe ser el punto de partida para que los equipos responsables de la gestión de personas puedan implantar con éxito los procedimientos y políticas de gestión de la diversidad, y específicamente, de la discapacidad.

El compromiso “activo” de la Dirección General y de las distintas áreas es imprescindible, de ellas emanan las políticas, los procedimientos y los valores que marcan hacia dónde ir y lo más importante el “cómo” ir. En este sentido, cuando hablamos de crear cultura de integración, hay que ser extremadamente coherente entre lo que se dice y lo que se hace, los comportamientos y las acciones deben ir alineadas con la cultura,

algo que a veces no resulta todo lo fácil que debería ser.

Hablar de cultura implica hablar de toda la organización y de todas las personas que la integran. Hablar de inclusión laboral implica hablar también de toda la organización y de todas las personas; implica pensar de forma global y transversal. Ser una empresa inclusiva no es una responsabilidad única de recursos humanos, es una responsabilidad de toda la organización e individual de cada uno de nosotros como parte de la sociedad.

En FCC hemos puesto en marcha el proyecto de Empresa Saludable por el que promovemos mejorar la calidad de vida de las personas a través de prácticas y hábitos saludables en alimentación, en descanso, en el cuidado de la salud y en la promoción de la actividad física y del deporte. La práctica deportiva, precisamente, es una de las mejores vías para el cuidado de la salud mental, social y física, y es además una herramienta muy importante para la inclusión de personas con discapacidad a partir del deporte adaptado. ¿Cuál es vuestra experiencia y qué puedes contarnos sobre cómo impulsar la práctica deportiva entre las personas con discapacidad o entre aquellas que conocen y comparten vida con ellas?

La práctica del deporte es un hábito sin duda saludable para todos y sus beneficios

son incuestionables y éstos se multiplican cuando hablamos de deporte y discapacidad. Iván Hampanera, un atleta con parálisis cerebral a consecuencia de un accidente de trabajo, fue quién nos enganchó hace 12 años al mundo del deporte adaptado. Nos contó que tras su accidente no pudo continuar trabajando y encontró en el deporte una vía no solo de rehabilitación física y emocional, si no también profesional. Hoy es un deportista con un palmarés excepcional.

Ivan nos hizo ver que la práctica del deporte adaptado era una ayuda adicional de rehabilitación física, emocional, social, incluso profesional a las personas que habían sufrido un accidente laboral. A fecha de hoy, el trabajo de Prevent en el ámbito del deporte tiene cuatro líneas: 1. Promoción de la práctica del deporte adaptado para niños o adultos con discapacidad sobrevenida; 2. Concesión de becas para deportistas; 3. Organización del Campus Prevent de Fútbol para niños con parálisis cerebral; 4. Organización del Campeonato de Atletismo Inclusivo Premio Prevent en el que compiten simultáneamente atletas con y sin discapacidad.

Otra motivación que nos sigue vinculando al mundo del deporte adaptado más allá de los beneficios que comporta a la persona y a su entorno, es la falta de recursos para que puedan entrenar y competir en igualdad de condiciones. Una buena silla para competir, el transporte adaptado para desplazarse, material especial... requiere de recursos económicos adicionales que en muchas ocasiones las familias no pueden asumir.

Segunda edición de Aula de Emprendedores

Ya estáis inmersos en la segunda edición de Aula de Emprendedores, de la mano de ESADE, por el que a través del programa formativo y de mentoring a emprendedores con discapacidad, los prepararás para el desarrollo con éxito de sus iniciativas empresariales. FCC participa una año más en esta iniciativa y algunos de nuestros directivos aportan, desde su experiencia, los conocimientos sobre algunas materias de gestión empresarial de gran utilidad



para estos nuevos emprendedores. La edición del año pasado fue un éxito de acogida, apoyo y resultados, ¿qué puedes adelantarnos de esta segunda edición? ¿Hay alguna novedad? ¿Hay algún proyecto que destaque por su originalidad?

Llevo 18 años trabajando en Fundación Prevent y sin duda el Aula de Emprendedores es uno de los mejores proyectos que hemos puesto en marcha. Yo lo defino como un modelo de cooperación ejemplar por tres razones:

- La primera, por los **valores** que promueve: compromiso, respeto y profesionalidad es lo que se respira en el aula, entre otros muchos.
- Los actores implicados es otra de las razones que hace que el Aula sea especial: lo impulsa una entidad del tercer sector con una de las más prestigiosas escuelas de negocio, con la implicación de entidades como la ONCE, empresas privadas como FCC, profesionales independientes y emprendedores con discapacidad. Organizaciones y perfiles profesionales muy distintos entre sí que han logrado un engranaje perfecto.
- Y por último, su retorno, es otro de los elementos que le atribuyen ese valor diferencial. El Aula tendrá un retorno social importante, pero no lo olvidemos con un claro objetivo de retorno económico para los emprendedores y la sociedad.

Los resultados de la primera edición han sido realmente buenos, 7 de los 15 proyec-

tos seleccionados se pusieron en marcha con éxito. En su segunda edición han sido seleccionados 19 proyectos en Barcelona y 13 en Madrid. Tenemos ideas relacionadas con el arte, la accesibilidad aplicada al arte y al gran consumo; la formación; el ocio; la tecnología... Los seis mejores proyectos de cada edición (Barcelona y Madrid) recibirán una beca de 5.000 euros como ayuda para la puesta en marcha de su negocio. En cuanto a las tipologías de discapacidad hay alumnos con movilidad reducida, discapacidad visual, discapacidad auditiva y mental. El éxito de este programa es que la discapacidad se considera únicamente a los efectos de trabajar la accesibilidad de los espacios y contenidos académicos, el nivel académico es el mismo que tendría en un curso donde los alumnos no tuvieran vinculación con Fundación Prevent.

El entusiasmo y las ganas de aprender es el denominador común de todos los alumnos. Por parte de los profesores y tutores, sería la implicación con los alumnos y sus proyectos.



La práctica del deporte es un hábito sin duda saludable para todos y sus beneficios son incuestionables y se multiplican cuando hablamos de deporte y discapacidad





hay salida

a la violencia de género



LIBRES
DESCARGA LA APP

016

ATENCIÓN A VÍCTIMAS
DE MALOS TRATOS



GOBIERNO
DE ESPAÑA

MINISTERIO
DE SANIDAD, SERVICIOS SOCIALES
E IGUALDAD

FCC finaliza la perforación del primer tramo de túnel de la línea 5 del metro de Riad



“Estos trabajos suponen un nuevo hito para el equipo de FCC, al ser el primero en llegar a una estación y que más kilómetros de túnel ha ejecutado hasta la fecha”



Video sobre el metro de Riad

La tuneladora, operada por FCC, es la primera en llegar a una estación en el proyecto del metro de Riad. El consorcio FAST, liderado por el Grupo de Servicios Ciudadanos, es el equipo que más kilómetros (3,8 de los 12,9 de la línea) ha excavado. A día de hoy ya hemos excavado 4.658 metros.

El consorcio FAST, liderado por FCC, ha finalizado la perforación del primer tramo de túnel de la línea 5 del metro de Riad. La tuneladora de metro “San’ah” llegó a la estación de Salah Al-Din con lo que completa la excavación de un tramo de 1,2 kilómetros del total de los 5 que tendrá este tramo. Estos trabajos suponen un nuevo hito para el equipo de FCC, al ser el primero en llegar a una estación y que más kilómetros de túnel ha ejecutado hasta la fecha.

Con este avance, el consorcio que construye las líneas 4, 5 y 6 del metro, se ha convertido en el equipo que mayor grado de avance ha realizado en el desarrollo del proyecto.

Los trabajos de perforación, que comenzaron el 30 de junio de 2015 desde la nueva sede del Ministerio de Educación, continuarán con la excavación de la sección norte de la línea 5 hasta llegar a Riyadh Airbase Roundabout. Es allí donde se encontrará con nuestra tuneladora “Dhafrah”, la primera tuneladora que empezó a perforar en el proyecto del metro de Riad, para completar el túnel de 12,9 kilómetros de la línea 5.

Una experiencia histórica

Los empleados de FAST y de las Autoridades de Desarrollo de Arriyadh se unieron con los residentes del distrito de Salah Al-Din, que fueron invitados a participar en esta experiencia histórica. Los vecinos de ese distritito pudieron presenciar cómo la máquina, mediante el cabezal de corte, se abrió paso a través de las paredes de la estación y aplaudieron a los ingenieros de FAST que operaban la máquina al salir del túnel.

Durante su intervención, el director del Proyecto del consorcio FAST, Jaime Freyre, mostró “su satisfacción de que ambas tuneladoras hayan sido las primeras en lograr el hito que supone la perforación de este tramo de túnel y cumplir los plazos previs-



tos. Dhafrah fue la primera que lanzamos y San'ah la primera en ponerse en marcha en el proyecto del metro de Riad".

Rigurosas medidas medioambientales

Freyre añadió que "FAST se ha comprometido a transferir conocimientos técnicos a los ciudadanos saudíes a través de una serie de programas que se están desarrollando actualmente en colaboración con la Alta Comisión para el Desarrollo de Arriyadh y para preservar el medio ambiente, limitando la generación de polvo y ruido y garantizando que se toman unas medidas de seguridad rigurosas para limitar el impacto de los procesos de perforación y construcción".

Se prevé que las obras estén completadas en su totalidad a finales de 2018. Para su ejecución FAST (integrado también por Samsung, Alstom, Strukton, Freyssinet Saudi Arabia, Typsa, Atkins y Setec) empleará a unos 15.000 trabajadores de más de 33 nacionalidades. FCC afronta el reto de diseñar y construir un metro de primera clase para la capital del Reino de Arabia Saudita, donde en la actualidad residen 5,7 millones de habitantes. El 2% de la población utiliza el transporte público, produciéndose a diario

alrededor de 7,4 millones de desplazamientos. Para 2030, se prevé que la población crezca hasta los 8,3 millones de habitantes, por lo que el metro de Riad, además de impulsar la economía local, incrementará la calidad de vida de los sauditas.

“

FCC afronta el reto de diseñar y construir un metro de primera clase para la capital del Reino de Arabia Saudí, donde en la actualidad residen 5,7 millones de habitantes

”

Tuneladoras

Para la construcción de las tres líneas adjudicadas, el consorcio FAST empleará dos tuneladoras del tipo TBM (tunnel boring machine), de 9,77 metros de diámetro y que permiten excavar túneles de sección completa. Dhafrah fue la primera tuneladora en empezar a operar en el proyecto del metro de Riyadh y Sanah ha sido la primera en llegar a una estación. En total, se emplearán siete tuneladoras para completar el metro de Riad, el mayor suburbano del mundo en construcción con 85 estaciones y 176 kilómetros de recorrido.



FCC comienza las obras en la línea 2 del metro de Panamá



El presidente de la República de Panamá, Juan Carlos Varela, en compañía del ministro para Asuntos del Canal y director del metro de Panamá, Roberto Roy, y del equipo técnico del Consorcio constructor de la línea 2, formado por las empresas Norberto Odebrecht y FCC, ha puesto en marcha las obras de la línea 2 del metro de Panamá. El acto contó además con la presencia de José María Torroja, director de FCC Construcción en Latinoamérica; Eugenio del Barrio, director de Desarrollo de FCC Construcción en la misma zona; Manuel Antonio Olivares, presidente de FCC Construcción en Centroamérica, y Santiago Erans, director adjunto de la línea 2 del metro.

En su primera etapa, que estará lista en 44 meses, la línea tendrá una longitud de 21 kilómetros de vía elevada y contará con 16 estaciones y trenes de cinco vagones, con tecnología de última generación, que les

permitirá tener un menor consumo de energía y garantizará una eficiente operatividad. Además tendrá capacidad para transportar un promedio de 16.000 pasajeros por hora y estará adaptado para personas con movilidad reducida. El Consorcio línea 2 del metro de Panamá generará más de 4.000 puestos de trabajos directos e indirectos.

El director del metro de Panamá, Roberto Roy, indicó que la línea 2 está diseñada para transportar a 40.000 pasajeros en la hora punta; además, impulsará el comercio y el turismo en la región con nuevas facilidades de transporte entre el hub de las Américas y la Ciudad Moderna.

La línea 2 del metro se integrará a la Red Maestra del Metro de Panamá, por medio de una conexión directa con la estación de San Miguelito de la línea 1 del metro y se extenderá, por medio de un viaducto ele-

vado, hacia el sector Este, hasta Nuevo Tocumen, donde quedarán ubicadas las instalaciones de Patio y Talleres de la línea 2 del metro de Panamá. El tiempo estimado de recorrido entre San Miguelito y Nuevo Tocumen será de 35 minutos.



La intranet de FCC, One, llega a Colombia

One, la intranet del Grupo FCC y FCCCO-NE, la de FCC Construcción, han llegado a Colombia. Más de 70 usuarios de FCC Construcción Colombia ya pueden acceder a este canal de comunicación multidireccional que les ofrece toda la información de actualidad del Grupo FCC y de su área de infraestructuras, que integra los principales procesos y sistemas de la compañía, optimiza los costes, unifica el soporte, uni-

forma la experiencia de usuario y normaliza la ayuda.

Se trata de un paso más en el proceso de internacionalización de One cuyo objetivo es implantar esta nueva herramienta en todos los países en los que estamos presentes



one
nuestra nueva intranet



vive
one | Un espacio
para ti,
para todos



FCC inicia el llenado del nuevo cauce de acceso al Canal ampliado de Panamá

El lunes 14 de septiembre, el consorcio ICA- FCC- MECO inició el llenado del nuevo cauce de acceso que conectará el Corte Culebra con el Tercer Juego de Esclusas en el sector Pacífico, como parte del proyecto de la cuarta fase de excavación seca del Canal de Acceso de Pacífico (Pacific Access Channel), del programa de ampliación del Canal de Panamá.

El nuevo cauce mide 6,1 kilómetros de longitud y tiene 218 metros de ancho. Su fondo de excavación se encuentra a 9,14 metros sobre el nivel del mar.

El consorcio ICA-FCC-MECO ejecuta este proyecto que incluyó la excavación de 26 millones de metros cúbicos, gran parte de ellos en roca, y la construcción de la presa de materiales sueltos Borinquen 1E de 2,4 kilómetros de longitud.



Más información

Nuevo Boletín de FCC en Centroamérica



Ver Boletín

Ya está disponible el último número del Boletín de Centroamérica, en el que se incluyen los avances en materia de proyectos, responsabilidad social corporativa y capacitaciones de FCC Construcción en Panamá y Costa Rica.



Veraguas tiene un nuevo centro hospitalario

FCC Construcción de Panamá - Costa Rica / Septiembre 2013

Panamá / Costa Rica

FCC finaliza el tramo que completa la Autovía A-7 del Mediterráneo

FCC ha finalizado el tramo Carchuna-Castell de Ferro, en la provincia de Granada, que completa la Autovía del Mediterráneo A-7. El presidente del Gobierno, Mariano Rajoy, y la ministra de Fomento, Ana Pastor, han puesto en servicio dicho tramo. Al acto también asistieron José Antonio Madrazo, director España Zona Sur de FCC Construcción, Luciano Hidalgo, responsable de Andalucía Obra Civil, e Ismael Hurtado, gerente de la UTE constructora, integrada por FCC y Construcciones Vera.

Con esta apertura al tráfico de la nueva vía se culmina completamente el Corredor Mediterráneo, de 1.440 kilómetros de longitud, que se extiende desde Cádiz hasta la frontera con Francia. Por tanto, se trata de un eje estratégico de comunicación no solo para Andalucía sino también para el conjunto de la red viaria de España.

La apertura de éstos 10 nuevos kilómetros de autovía, que hacen posible la conexión de Almería con Málaga por autovía, conectando toda la costa, supone una alternativa más rápida, cómoda y segura frente al tránsito por la carretera N-340. Los 13.502 vehículos que de media circulan diariamente por este tramo, con puntas muy superiores en los meses estivales, y un porcentaje del 12% de vehículos pesados, se verán así beneficiados por esta nueva infraestructura.

El presupuesto total del contrato de obras asciende a 118,1 millones de euros, cantidad que, sumada al coste de redacción del proyecto, al importe estimado de las expropiaciones y al coste de la asistencia técnica para el control y vigilancia de las obras, arroja una inversión total de aproximadamente, 164,54 millones de euros.



[Ver más información](#)

La ministra de Fomento inaugura un nuevo tramo de la A-27 entre Tarragona y Valls



Este tramo de 9,5 km de longitud, con sección transversal de dos calzadas de 7 m, forma parte del tramo de la autovía A-27, que construye FCC, entre Tarragona y Mont Blanc.

El trazado tiene su origen en el Término Municipal de El Morell y finaliza en el T.M. de Valls en la provincia de Tarragona. Discurre con una dirección S-N, atravesando los T.M. de El Morell, Vilallonga del Camp, El Rourell, la Masó y Valls.

El entronque de la A27 con la T-722 ha sido resuelto mediante el enlace de El Rourell y de la Masó, con una tipología de pesas y la construcción de un paso superior de dos vanos que conecta ambas glorietas.

El Enlace de Valls que resuelve la conexión con la C-37, incluyendo la previsión de desdoblamiento, se ha resuelto mediante un enlace con glorieta elevada de 78 m. de radio, con dos pasos superiores de dos vanos y 34 m de longitud cada uno.

El tramo puesto en servicio actúa como variante de la carretera T-722 entre la carretera T-750 (El Morell) y la carretera C-37 de Valls a Alcover, actuando también como variante de la N-240 entre las instalaciones industriales existentes en El Morell (Refinería y Polígono industrial Gran Morell) y el polígono industrial de Valls.

FCC Medio Ambiente logra contratos en el primer semestre por más de 690 millones de euros



FCC Medio Ambiente ha ganado y renovado, a lo largo del primer semestre del año, varios contratos vinculados a la actividad de servicios medioambientales por un importe de 690 millones de euros. Este volumen se ha obtenido en paralelo con la renovación habida en los gobiernos locales y demuestra la solidez y calidad del servicio ofrecido por la principal actividad del Grupo de Servicios Ciudadanos.

Entre los contratos más importantes se encuentra la limpieza y el mantenimiento del alcantarillado de Barcelona, hasta el año 2022, con una consignación de casi 100 millones de euros.

Se trata de un servicio que presta FCC desde 1911, tras ganar varios concursos públicos. Precisamente fue este contrato el primero que firmó la empresa en el área de los servicios públicos urbanos y que marcó la trayectoria diversificadora que con tanto éxito siguió FCC a lo largo de toda su vida y en la que continúa actualmente con ímpetu renovado.

Del nuevo contrato destacan las innovadoras soluciones propuestas por FCC, bajo el concepto smart services (servicios inteligentes), basadas en la eficiencia, la tecnología, la cualificación de la personas y la experiencia acumulada tras más de 100 años de actividad en este campo. Este concurso es el primero que licita un ayuntamiento eligiendo realmente a las empresas iniciativas smart para llevarlo a cabo.

Otra de las adjudicaciones destacadas ha sido la gestión del servicio público de limpieza y de recogida y transporte de basuras de Vitoria-Gasteiz por un periodo de ocho años y un importe de cerca de 111 millones de euros.

Vitoria-Gasteiz tiene una población de 245.000 habitantes que producen al año unos 58.000 toneladas de basura que son

retiradas y trasladadas diariamente a planta para su tratamiento.

Durante los próximos meses la empresa adjudicataria implantará medidas específicas de control, como la instalación de sistemas GPS en los camiones, vehículos y carritos manuales para el seguimiento de las rutas o la instalación de un sistema de control de entradas y salidas de vehículos en el parque a través de un arco electromagnético.

En San Sebastián, el ayuntamiento ha adjudicado también a FCC un nuevo contrato para la prestación del servicio de limpieza urbana de la ciudad, por un periodo de cuatro años y un importe total de 34 millones de euros.

Para prestar servicio a los más de 190.000 habitantes de la capital Donostiarra, la empresa pondrá a disposición de la ciudad una flota de 300 vehículos de limpieza. Como innovación, utilizará sistemas de limpieza avanzados como triciclos y carros eléctricos.

Por otra parte, el Ayuntamiento de Valencia ha renovado por cuatro años más el servicio de limpieza, conservación y mantenimiento de jardines y parques públicos, por un importe de 25,5 millones de euros.

Entre otros muchos contratos ganados durante el primer semestre y vinculados a la gestión de servicios medioambientales de FCC, se pueden mencionar también los conseguidos en Girona, Alicante, Jaén, Arcos de la Frontera (Cádiz), Las Palmas de Gran Canaria, Ribadesella (Asturias), Sant Josep (Ibiza) o Lluçmajor, en Palma de Mallorca.

En Reino Unido

El Grupo de Servicios Ciudadanos, a través de FCC Waste Services (UK) Ltd., filial 100% de FCC Environment (UK), ha sido adjudicatario del contrato de recogida de residuos de South Ribble, en el Condado de Lanarkshire (Inglaterra), valorado en 13,9 millones de euros. Este acuerdo esta-

rá vigente hasta el año 2022, con una posible extensión de otros siete años.

Además, FCC Environment ha ganado el concurso para llevar a cabo la operación y el mantenimiento del nuevo centro de reciclaje de residuos domésticos en el condado de Torfaen, durante un periodo de siete años y un importe de 6,8 millones de euros.

FCC Servicios Medioambientales

El área de Servicios medioambientales representa un 55,2% del EBITDA del Grupo FCC en el primer semestre. El 95% de su actividad se centra en la prestación de servicios de recogida, tratamiento y eliminación de residuos sólidos urbanos, junto con otros servicios urbanos como la limpieza de vías públicas o la conservación de zonas verdes. El 5% restante corresponde a la actividad de recogida y gestión de residuos industriales.

La actividad de FCC en España se concentra en los negocios de gestión de residuos urbanos y limpieza viaria; en Reino Unido destacan las actividades de tratamiento y eliminación de residuos urbanos; mientras que en el Centro y Este de Europa, principalmente Austria y República Checa, FCC tiene una presencia equilibrada en toda la cadena de gestión de residuos urbanos (recogida, tratamiento y eliminación). La presencia de FCC en Portugal se centra en la gestión de residuos industriales.

FCC Aqualia, adjudicataria de la gestión integral del agua de la localidad cántabra de Reinosa durante los próximos diez años



José Miguel Barrio, alcalde de Reinosa, y Santiago Lafuente, director de la Zona I de Aqualia, durante la firma del contrato.

La localidad cántabra de Reinosa, de algo más de diez mil habitantes, ha confiado en FCC Aqualia la gestión de su servicio municipal de aguas durante los próximos diez años, prorrogables por otros quince. Los aspectos más valorados por el consistorio, y que le han permitido imponerse a otros especialistas como Oxital, Valoriza Agua (Sacyr), Aquarbe y el consorcio integrado por Seys Medio Ambiente y Depuración

de Aguas del Mediterráneo, han sido los medios humanos y materiales asignados al servicio y a situaciones de emergencia, y el programa de mantenimiento y conservación de las instalaciones.

También se ha tenido en cuenta el sistema de atención al cliente, la asistencia técnica al Ayuntamiento y los planes de control y calidad del agua, de riesgos laborales y de actuaciones en las instalaciones para la mejor eficiencia, calidad y gestión del servicio.

En virtud del contrato, la compañía deberá aportar un canon inicial de 1,05 millones de euros para sufragar la realización de obras de mantenimiento del servicio en el próximo decenio y un variable equivalente al 8% de la facturación con el mismo destino.

Desde 1998 en Reinosa

FCC Aqualia, que prestaba ya el servicio en Reinosa desde 1998, es líder en la comunidad autónoma donde gestiona el ser-

vicio de aguas de la capital, Santander, y de otros municipios como Santa Cruz de Bezana, Comillas o Santa María del Cayón. Además, a través del contrato con la entidad pública Medio Ambiente, Agua, Residuos y Energía de Cantabria S.A., MARE, gestiona 25 estaciones depuradoras de aguas residuales.

Cantabria, también se ha convertido recientemente en referente nacional en materia de sostenibilidad gracias al Estudio Huella Hídrica y Agua Virtual de Cantabria, una iniciativa de la Fundación Botín desarrollada en colaboración con FCC Aqualia y el Gobierno de Cantabria. A través de este Estudio, se pone de manifiesto el carácter de exportadora neta de agua virtual de Cantabria, así como el gran reto de la región de lograr convertir el recurso hídrico en riqueza económica y social.

La calidad en la Gestión de Compras de FCC es reconocida por AERCE



La Asociación Española de Profesionales de Compras, Contratación y Aprovisionamientos (AERCE) ha hecho entrega por sexto año consecutivo de los Premios El Diamante de la Compra, unos galardones que reconocen los proyectos más destacados relacionados con esta la función de compras.

El Grupo FCC ha recibido un reconocimiento especial por su calidad en la Gestión de Compras, la cual está respaldada y certificada por la Norma UNE CWA 15896 "Gestión de Compras de Valor Añadido", impulsada por AERCE y que promueve las mejores prácticas empresariales en Gestión de Compras para ofrecer a los responsables de estos Departamentos una guía con la que llevar a sus compañías a la excelencia.

El agua es sinónimo de vida. Y para nosotros también de innovación, responsabilidad y compromiso.



En FCC, a través de Aqualia, llevamos nuestro tiempo trabajando en el ciclo integral del agua en más de 1000 poblaciones de todo el mundo. Pensando en sus millones de habitantes, incorporamos las últimas tecnologías que facilitan una gestión eficiente y sostenible. Y así, entre todas, hacemos de cada ciudad un lugar mejor donde vivir.

Lo estamos haciendo juntos.

www.fcc.es

El Grupo

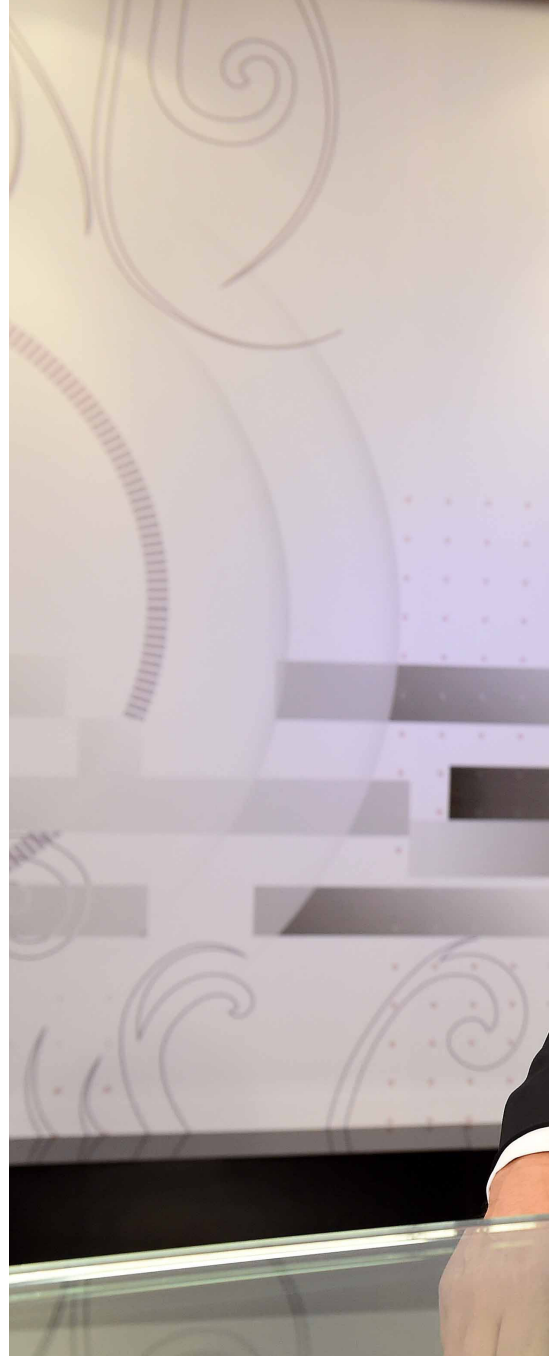
Carlos M. Jarque nuevo Primer Ejecutivo y CEO de FCC

El Consejo de Administración de FCC celebrado el 18 de agosto nombró a Carlos M. Jarque Primer Ejecutivo/CEO del Grupo FCC. En su condición de presidenta del Consejo de Administración, Esther Alcocer expresó su beneplácito por este nombramiento y reiteró que cuenta “con el apoyo y la lealtad de todo el Consejo y de todos los que formamos FCC”. Además, mostró su confianza en que la experiencia y liderazgo de Jarque harán que FCC vuelva a la senda del crecimiento.

En la sesión del Consejo de Administración de FCC, Jarque comentó los desafíos y las oportunidades de FCC en el momento actual. “De la mano del Consejo se continuará el proceso de saneamiento de FCC y las acciones para fortalecerlo financiera y operativamente”, dijo. Jarque deseó a su antecesor en el cargo, Juan Béjar, el mayor de los éxitos en sus actividades futuras.

Jarque tiene estudios de Actuaría, Finanzas, Economía y Planeación Urbana y Regional. Estudió la Licenciatura en la Universidad Anáhuac, México, y tiene postgrados de la Escuela de Economía de Londres, la Universidad de Oslo, la Universidad Nacional de Australia y la Universidad de Harvard.

En el campo profesional ha sido gerente de Estudios Económicos de Teléfonos de México, definiendo las premisas económicas y financieras y apoyando la planeación y toma de decisiones de la empresa. Fue presidente del Comité Inter-Secretarial de Información y Seguimiento de las Finanzas Públicas de México, para controlar y disminuir el déficit fiscal. Desempeñó también el cargo de presidente del Instituto Nacional de Estadística, Geografía e Informática (INEGI). Fue Secretario del Plan Nacional de Desarrollo de México para el período 1995-2000, el cual constituyó el Programa de Gobierno del





“Continuará el proceso de saneamiento del Grupo y las acciones para fortalecerlo financiera y operativamente”, dijo tras su designación el nuevo Primer Ejecutivo y CEO de FCC, Carlos M. Jarque

”

Presidente Ernesto Zedillo. Asimismo, ocupó el cargo de ministro de Desarrollo Social, dirigiendo una amplia gama de programas sociales y las iniciativas de vivienda, desarrollo urbano y regional y de ordenamiento territorial, manejando ramos presupuestales de apoyo a Estados y Municipios.

Dirigió el Departamento de Desarrollo Sostenible del Banco Interamericano de Desarrollo (BID). En esta posición, estuvo encargado de dirigir la elaboración de las políticas y estrategias sectoriales de desarrollo del BID y del apoyo técnico a los proyectos de infraestructura. También fue secretario de este organismo, encargado de los procesos de gobernabilidad institucional y de la relación con la Junta de Gobierno (ministros de Hacienda, Economía y de Desarrollo de los 48 países miembros del BID, incluido España) para la aprobación de todas las operaciones del BID, el aumento de capital del Banco, su programa de reestructuración y el programa de alivio de la deuda.

“

La presidenta de FCC, Esther Alcocer, expresó su beneplácito por este nombramiento y reiteró que cuenta “con el apoyo y la lealtad de todo el Consejo y de todos los que formamos FCC”

”

Fue representante del BID en Europa, impulsando, entre otras tareas, la inversión y movilización de recursos entre Europa y América Latina, principalmente en temas de agua, energía, infraestructura, desarrollo urbano, transporte y ciudades sostenibles. Estableció la Secretaría Permanente de las Cumbres Empresariales Unión Europea-América Latina y trasladó la Oficina del BID para Europa, de París a una nueva sede en Madrid, inaugurada por el Presidente Rajoy. Desde 2013 es director ejecutivo de Relaciones Corporativas, Gubernamentales e Internacionales en América Móvil, apoyando la interacción con los gobiernos y con los CEO de los países en diversos ámbitos. América Móvil es la mayor empresa privada de América Latina. Tiene operaciones en el sector telecomunicaciones en 17 países latinoamericanos, además de Estados Unidos, y 10 países europeos.

Ha sido miembro del Consejo de Administración de Instituciones Financieras, y en empresas del sector Construcción, Minería, Sector Inmobiliario y de Servicios Ciudadanos.

Mensaje de Carlos M. Jarque, nuevo Primer Ejecutivo/CEO de FCC



Estimados colegas:

El día de hoy, el Consejo de Administración me ha nombrado Primer Ejecutivo/CEO de FCC. No quiero que finalice este día sin enviarles un cordial saludo, aunque sea por este medio.

Como saben, FCC es un referente mundial en temas de Servicios Ciudadanos, Transporte, Agua e Infraestructura, entre muchos otros sectores estratégicos. Cada uno de ustedes ha contribuido a ello. No hay aportaciones menores.

Reconozco la capacidad de gestión que se tiene en las diversas áreas y la alta capacidad técnica de su personal, las cuales son activos esenciales para ser competitivos en los ámbitos de acción de FCC.

Sé que se han tenido y que tenemos grandes e importantes retos por delante. Es mucha la tarea que tenemos que realizar. Hay que hacerla con disciplina y concentrados en lo esencial.

Llego a FCC con gran entusiasmo y confianza en el futuro. También con el más firme deseo de contribuir, en esta etapa, en la edificación continuada de una empresa que, cada día, sea más sólida financiera y operativamente para cumplir con su misión.

Les invito a que trabajemos con dedicación, energía y compromiso para avanzar en una ruta que permita concretar mejores resultados y convertir en realidades las nuevas oportunidades que se nos presentan. Aprovechemos la fortaleza de nuestro equipo. La tarea es de todos.

Con un afectuoso saludo,
Carlos M. Jarque



Carta de bienvenida a Carlos Jarque de la Presidenta de FCC

Estimados todos:

En nombre de quienes hacemos posible, día a día, el Grupo FCC, quisiera dar nuestra más cordial bienvenida a Carlos Jarque, nuevo consejero delegado de la compañía, quien llega a nuestro Grupo en un momento realmente ilusionante.

Estoy segura de que con su experiencia, saber hacer y liderazgo, recuperaremos el camino del crecimiento y la rentabilidad. Un empeño en el que contará con nuestro más leal y sincero apoyo.

La confianza que en él han depositado tanto los accionistas de referencia, Carlos Slim y Esther Koplowitz, como el Consejo de Administración, refuerza la determinación con la que emprenderá su tarea y para la que le deseamos, de corazón, todo lo mejor.

Con nuestros más sinceros deseos de éxito, bienvenido Carlos.

Esther Alcocer Koplowitz
Presidenta

Nueva organización de FCC Aqualia

Carlos M. Jarque, primer ejecutivo de FCC, ha aprobado una nueva organización de FCC Aqualia, a propuesta del director general del área, Félix Parra. La nueva estructura pone en marcha la Dirección para España, que será desempeñada por Santiago Lafuente Pérez-Lucas, quien reportará directamente a Parra. Asimismo, la Comisión de Nombramientos y Retribuciones (CNR) aprobó también la sustitución de Lafuente al frente de la Zona I (Centro y Norte de España) por Juan Carlos Rey Fraile.

Esta nueva organización tiene como objetivos, según Carlos M. Jarque y Félix Parra, “potenciar la actividad en España, con una mejor coordinación entre las diferentes Zonas y Delegaciones, simplificar la toma de decisiones y una mejor interlocución con los clientes y socios y optimizar y aprovechar al máximo los recursos existentes en la estructura de FCC Aqualia”. “Potenciar el talento y el desarrollo en la carrera profesional de los miembros de nuestra empresa a través de promociones internas”, está, según el primer ejecutivo del Grupo de Servicios Ciudadanos, en la filosofía de esta nueva etapa en la división de Agua.



Se establece la Dirección para España, que desempeñará Santiago Lafuente, quien reportará directamente al director general Félix Parra



El organigrama de FCC Aqualia mantiene la Dirección de Internacional (a cargo de Luis de Lope), quien reportará también de forma directa a Félix Parra. Con ello se pretende, en palabras de Jarque, “consolidar la posición de FCC Aqualia en los mercados nacionales e internacionales en los que opera y potenciar el desarrollo de nuevos mercados”. La nueva organización implica una estructura de costes más eficiente, en línea con los objetivos del conjunto del Grupo.


El nuevo director de España de FCC Aqualia, Santiago Lafuente Pérez-Lucas, es ingeniero de Caminos, Canales y Puertos por la Universidad Politécnica de Madrid. Se incorporó a FCC hace 25 años (en septiembre de 1990) y desde entonces ha ido ocupando diversos puestos de responsabilidad, siempre ligados al sector del Agua en el mercado nacional. Hasta el momento era el director de la Zona I, cargo que ejercía desde 2013. Lafuente reportará directamente al director general de FCC Aqualia, Félix Parra.

El sustituto de Lafuente como director de la Zona I, Juan Carlos Rey Fraile, es ingeniero de Caminos, Canales y Puertos por la Universidad Politécnica de Madrid en la especialidad de Hidráulica y Energética e ingeniero técnico de Obras Públicas por esta Universidad madrileña. Ingresó en FCC Aqualia en 1993 y ocupa distintos puestos de responsabilidad, tanto en el área de producción como la funcional. Llega a esta nueva posición desde la Dirección de la Delegación de Castilla y León.



Ver PDF





En 100 años
prestando servicios
a los ciudadanos
hemos visto cambiar
muchas cosas,
la primera de ellas
al propio ciudadano.



En FCC diseñamos y construimos infraestructuras, recogemos, reciclamos y valorizamos residuos urbanos e industriales, limpiamos calles, cuidamos parques y jardines, mantenemos el mobiliario urbano y gestionamos el agua en 5.000 municipios de todo el mundo desde hace más de 100 años. Al principio éramos unos pocos preocupados porque millones de personas disfrutasen de un lugar mejor donde vivir. Hoy son esos millones de personas los primeros que se preocupan por crear un lugar mejor donde vivir.

Lo estamos haciendo juntos.

Modelo de competencias en el Grupo FCC

Cristina Rodríguez Agudín

Directora de Desarrollo de Personas



Ver Link

Las competencias definidas por el Grupo FCC nos ayudarán a gestionar el desarrollo y la evolución de los empleados, según supotencial, aspiraciones y las necesidades actuales de la compañía. Asimismo, nos permitirán anticiparnos a necesidades futuras trabajando de una manera global.

Entrevistamos para Red de Comunicación a Cristina Rodríguez Agudín, directora de Desarrollo de Personas del Grupo FCC, para hablar de nuestras recién estrenadas competencias, Liderazgo, Responsabilidad, Trabajo en equipo, Orientación a resultados y Negociación, que se componen de una serie de capacidades y habilidades que debemos tener los profesionales que formamos parte de FCC para competir de forma eficaz y que pueden suponer una ventaja en el desempeño profesional, más allá de la formación individual de cada uno de nosotros.

¿Cuál es el origen del proyecto de competencias?

El proyecto de competencias es un proyecto global, y por lo tanto internacional, que implica a todos los profesionales de FCC.

La Dirección de Desarrollo, cuyas herramientas son los procesos de formación, selección y desarrollo, tiene tres objetivos estratégicos:

- Rediseñar los procesos de RR.HH. con criterios transparentes y objetivos.
- Reforzar el perfil FCC.
- Dinamizar la organización.

El 13 de octubre del año pasado, la directora de Organización, Ana Villacañas, y yo misma, nos reunimos con los directores de RR.HH. de todas las áreas de negocio e identificamos las líneas de actuación que nos permitirían alcanzar estos objetivos. Asimismo, seleccionamos conjuntamente las competencias que van a regir los procesos de formación, selección y desarrollo.

¿Cómo se ha llevado a cabo?

Desde un principio hemos entendido que este proyecto sólo puede tener éxito si se concibe desde la visión de grupo, teniendo en cuenta las características propias de cada uno de los negocios.

A través de equipos multidisciplinares, en los que han colaborado profesionales de todas las áreas y de los diferentes departamentos, hemos definido las 5 competencias y los diferentes requisitos para los distintos niveles. No todos los profesionales tienen que tener el máximo nivel en todas las competencias, dependerá de sus funciones y responsabilidad. Nos sentimos especialmente orgullosos del trabajo en equipo que hemos desarrollado en este proyecto, en el que están implicados diferentes áreas, direcciones y departamentos de la compañía.

¿Por qué se pone en marcha este proyecto en el Grupo FCC?



El enfocar a la organización y a nuestros profesionales en este modelo, nos va a permitir mejorar la competitividad, tanto de FCC como de forma individual.

Las competencias nos permiten definir los procesos de RR.HH. de forma eficiente con criterios compartidos y conocidos por toda la organización. Es decir, desde RR.HH.

queremos facilitar a la organización que la atracción y desarrollo de los profesionales tengan unas pautas claras y sencillas.

No queremos diseñar un modelo complejo, que nos dificulte el trabajo. Por el contrario, queremos que, de forma sencilla, todos hablemos el mismo idioma y gestionemos de acuerdo a la visión de FCC.

¿Cómo nos va a impactar en el futuro?

Ya nos está impactando.

En formación. Ahora estamos en la fase de detección de necesidades de formación para el año 2016. En esos equipos multidisciplinares, hemos diseñado guiones de entrevista con los jefes de departamento o directores, en los que las competencias ya son un punto clave a tratar para saber qué necesidades formativas tiene su equipo con respecto a esas competencias.

En movilidad interna. Tanto en el perfil de puesto publicado como en el del candidato

se tiene en cuenta los niveles de las competencias.

¿En el futuro? Más. Todos los procesos de desarrollo del Grupo vendrán articulados por las cinco competencias: En las sucesiones, valoraciones de desempeño, planes de carrera, etc.

Trabajo en equipo

"Para trabajar en equipo, los profesionales de FCC debemos asumir que el resultado de la compañía depende del trabajo de todos los equipos interconectados. Ser generosos y transparentes con nuestros métodos de trabajo y los resultados. Entender que la información pertenece a la empresa y compartirla de forma rápida entre los equipos..."

Orientación a resultados

"Hablamos de orientación a resultados, a objetivos, a tareas rentables. Los resultados de la empresa dependen de todos los profesionales y de todas y cada una de las acciones que llevamos a cabo. Es vital que cada acción esté marcada por su rentabilidad, es decir, que con austeridad nos dirija hacia el resultado esperado, con unos procedimientos eficientes y las herramientas óptimas".

Liderazgo

"Los líderes de FCC son un ejemplo para toda la compañía. Orientados a los resultados, saben desarrollar al máximo a sus equipos con motivación y firmeza. Todos podemos ser un poco líderes en nuestro entorno, influyendo y motivando a nuestros compañeros en el desarrollo de las tareas".

Negociación

"Todos tenemos que negociar en nuestro ámbito de actuación y el desempeño correcto en esta competencia nos permite obtener mejores y más consolidados resultados. Diferenciar las posiciones de los intereses, ampliar la visión de la negociación, escuchar, mantener un enfoque de ganancia e intercambio entre las partes, nos puede ayudar a conseguir esos resultados sostenibles".

Responsabilidad

"La delegación es una herramienta necesaria para la gestión y desarrollo de los equipos, pero nuestra responsabilidad no se puede delegar, ni hacia nuestros jefes, ni hacia nuestros colaboradores. Comprometernos con nuestra empresa significa comprometernos con su estrategia, con nuestras decisiones, acciones y con los resultados de las mismas, sean los esperados o no. Ser responsable de nuestro ámbito de actuación expresa un nivel óptimo de madurez profesional".

FCC renueva su compromiso con el Chárter de la Diversidad



FCC ha renovado su compromiso con el Chárter de la Diversidad de España para el periodo 2015-2017. Se trata de una iniciativa por la que el Grupo refuerza su compromiso con los principios fundamentales de igualdad, no discriminación en el entorno laboral, el apoyo a la diversidad y respeto a la heterogeneidad de las personas.

FCC se unió a los principios del Charter de la Diversidad en julio de 2014, en una iniciativa impulsada por la Presidenta del Grupo, Esther Alcocer Koplowitz, con el compromiso de cumplir un decálogo de principios y comunicarlo con estos valores:

- Promover la conciliación de la vida laboral y personal.
- Sensibilizar sobre los principios de igualdad de oportunidades y respeto a la diversidad dentro de los valores de la empresa.
- Construir una plantilla diversa.
- Promover efectivamente la integración sin discriminación laboral.
- Implementar la gestión de la diversidad en todas sus políticas de dirección.

El Chárter de la Diversidad es una iniciativa de la Dirección de Justicia de la Comisión Europea para el desarrollo de sus políticas de lucha contra la discriminación. La Fundación Diversidad, promovida por la Fundación Alares, es la encargada de dar en exclusiva este sello en España, que responde a un código de compromiso voluntario para apoyar y promulgar los principios de la inclusión de la diversidad y la no-discriminación en el entorno laboral.

Al sumarse a esta iniciativa, FCC está apoyando la gestión de la diversidad como un imperativo empresarial, social y legal.

Todo ello en pro del derecho de todas las personas, sin tener en cuenta su edad, origen, religión, orientación sexual, raza, cultura, discapacidad o género, a tener las mismas oportunidades en el acceso, permanencia y ascenso en el trabajo, armonizando la vida familiar y profesional. A su vez, permite potenciar la calidad de vida y trabajo de las personas.

Responsables

FCC se suma a la campaña contra la violencia de género

del Ministerio de Sanidad, Servicios Sociales e Igualdad

Un año más, FCC se suma a la campaña de sensibilización contra la violencia de género del Ministerio de Sanidad, Servicios Sociales e Igualdad “Si Hay Salida a la violencia de género, es gracias a ti. ÚNETE”.

Se trata de una campaña dirigida a la población en general con el objetivo fundamental de implicar a todos los ciudadanos en el logro de una sociedad libre de violencia de género y en el apoyo a las mujeres que sufren maltrato.

FCC está comprometida en la lucha contra la Violencia de Género y por ello queremos recordar a todas las personas que trabajan con nosotros que debemos estar alerta ante cualquier signo de violencia contra las mujeres, en cualquiera que sea nuestro ámbito de actuación.

La Dirección de Recursos Humanos, a través de la labor del Equipo de Gestión de Igualdad y Diversidad, continúa promoviendo e impulsando acciones encaminadas a favorecer la igualdad y luchar contra la lacra social que representa la violencia de género.

Porque estamos convencidos de que la igualdad no es sólo un derecho, sino que es el mejor antídoto contra la violencia de género, no queremos quedarnos en la mera denuncia, queremos contribuir en la sensibilización de la sociedad respecto de esta materia e implicar a todas las personas de FCC para lograr los objetivos de inserción laboral del colectivo de mujeres víctimas de violencia de género.

SI HAY SALIDA A LA VIOLENCIA DE GÉNERO ES GRACIAS A TI. ÚNETE



016 ATENCIÓN A VÍCTIMAS DE MALOS TRATOS

LIBRES
DESCARGA LA APP

El compromiso de FCC en la lucha contra la violencia de género se resume en dos principios:

- Tolerancia cero a este tipo de prácticas.
- Favorecer la integración social y profesional de las víctimas.

Desde 2010 y en los años siguientes, FCC ha firmado el Convenio de Colaboración con el Ministerio de Sanidad, Servicios Sociales e Igualdad para promover la Sensibilización sobre la Violencia de Género y la Inserción Laboral de las Víctimas, formando parte de la Red de Empresas por una Sociedad Libre de Violencia de Género, cuyo compromiso fue renovado en 2014.

Para el cumplimiento efectivo y real de este compromiso y de los principios que defiende FCC, tenemos varios acuerdos firmados con entidades especializadas para la inserción laboral de mujeres víc-

Difusión de la campaña

La nueva campaña de sensibilización en materia de violencia de género “Si hay salida a la violencia de género es gracias a ti. Únete” está dirigida a la población en general con el objetivo fundamental de implicar a la ciudadanía en el logro de una sociedad libre de violencia de género y en el apoyo a las mujeres que sufren maltrato.

FCC está adherida a la iniciativa “Empresas por una sociedad libre de violencia de género”, desde el año 2010. Entre nuestros compromisos se encuentra difundir y promover las campañas de sen-

sibilización y de denuncia, aunando esfuerzos con las instituciones para hacer llegar la información al mayor número de personas posibles. Los datos de los que se dispone muestran la elevada utilidad de las campañas de sensibilización. En el estudio sobre la “Percepción social de la violencia de género” el 79% considera que las campañas de sensibilización son útiles para concienciar a la población y el 77% creen que sirven para ayudar a las víctimas a tomar conciencia de su situación.



LINK: Material campaña

Ver video: <https://www.youtube.com/watch?v=GdfWPJKbxGw&feature=youtu.be>



Ver video:

<http://www.msssi.gob.es/campanas/campanas15/haySalidaUneteM.htm>



haysalidaUneteESP.mp3

timas de la violencia de género, como es el caso de Cruz Roja y Fundación Integra.

Asimismo, FCC está adherida a los “Principios para el empoderamiento de la mujer” del Pacto Mundial de Naciones Unidas, y el año pasado firmamos el Charter de la Diversidad, reforzando nuestros principios en igualdad, diversidad y antidiscriminación, promoviendo la inclusión y las medidas de conciliación, y en línea con la Política de Igualdad y Diversidad y el Código Ético de FCC, ambos documentos aprobados por el Consejo de Administración.

Además, todos los Planes de Igualdad del grupo FCC Servicios Ciudadanos, incluyen un capítulo específico en materia de sensibilización contra la violencia de género, con medidas que refuerzan el compromiso de la empresa con la inserción laboral de las víctimas. FCC adquiere el compromiso de formar e informar, facilitar canales de denuncia, difundir por todos los medios disponibles su compromiso con la eliminación de la violencia de género.

Por último, recordar que cada 25 de noviembre, Día Internacional para la Eliminación de la Violencia contra la Mujer, FCC hace un llamamiento dentro de la compañía para recordar sus principios e informar sobre su compromiso y visión: tolerancia cero con la violencia de género e impulso de la integración social y profesional de las mujeres víctimas.

Línea 016

Es un servicio de atención telefónica y online, gratuita y profesional, que funciona las 24 horas del día los 365 días del año, que atiende a todo el territorio nacional y en 52 idiomas. En este servicio se da información a las mujeres víctimas de violencia de género y a su entorno sobre qué hacer en caso de maltrato, asesoramiento jurídico e información sobre recursos y derechos de las víctimas en materia de empleo, servicios sociales, ayudas económicas, recursos de información, de asistencia y de acogida para víctimas de este tipo de violencia.

Se trata, además, de un servicio accesible ya que las personas con discapacidad auditiva y/o del habla pueden comunicarse con el servicio telefónico 016 a través de la plataforma SVisual, mediante un acceso directo y prioritario.

Desde su puesta en marcha, el 016 ha recibido un total de 522.549 llamadas. Sólo en lo que llevamos del año 2015, se han recibido 42.232 llamadas. Este servicio, además, es un termómetro de la eficacia de las campañas de concienciación. Tras la última campaña difundida en 2015 desde el Ministerio dirigida específicamente a la población adolescente, las llamadas se incrementaron en un 51,4 % entre marzo y mayo (de 5.121 han pasado a 7.754).

FCC, incluida en el catálogo de mejores prácticas de RSE en Iberoamérica

El Ministerio de Asuntos Exteriores ha seleccionado diversos proyectos de responsabilidad social que el Grupo FCC está llevando a cabo en Iberoamérica, dentro del catálogo “Las empresas españolas crean valor. Responsabilidad Social Corporativa en Iberoamérica”.

Este documento, que pretende reforzar la marca España en el continente iberoamericano, se presentó el pasado lunes 21 de septiembre en la Casa de América por el ministro de Asuntos Exteriores, José Manuel García-Margallo, acompañado por la ministra de Trabajo, Fátima Báñez.

FCC ha contribuido a la edición del catálogo con varias acciones de responsabilidad social que está llevando a cabo en Iberoamérica.

La Valdeza (Panamá)

Nuestro Grupo ha puesto en valor diversos proyectos desarrollados en Panamá, como el de la cantera de La Valdeza, donde FCC ha establecido un plan de RSC de reforestación, de vigilancia del paso de camiones y de control de ruidos en horarios de descanso.

Ciudad Hospitalaria (Panamá)

También hay que destacar el proyecto denominado “Restauración y protección Camino de Cruces”. Se trata de la recuperación de esta ruta histórica que se utilizaba en los S.XVI-XVII para transportar oro y plata, dada la importancia geopolítica y cultural de la misma para proteger el Patrimonio Cultural de Panamá. El proyecto Ciudad Hospitalaria ocupaba parte de este trazado, por lo que se propuso una modificación del mismo al inicio de la obra para evitar afectar el trazado histórico y proteger y resguardar los tramos del empedrado sin alteración, utilizando para ello los medios necesarios.



Mi escuela primero (Panamá)

Igualmente, el Ministerio ha destacado otro proyecto relevante de RSC que FCC lleva a cabo en ese país como es “Mi escuela primero”, a través de la remodelación y mejora que ha hecho del Instituto Rubiano, donde FCC ha invertido más de tres millones de euros, impulsando así los bachilleratos de ciencias, tecnología informática y humanidades.

Puerto de Açú (Brasil)

El Ministerio ha seleccionado también el proyecto de protección de la biodiversidad que FCC desarrolla en las obras del Puerto de Açú, en Brasil. Se trata de la protección de la reproducción de la tortuga marina Cabezuda, pues la obra está localizada en un área clave para esta especie en peligro de extinción.

Sembrando agua recogemos vida (Colombia)

Por último, el catálogo de mejores prácticas de RSE en Iberoamérica ha destacado a FCC por el proyecto que desarrolla en Colombia, bajo el título “Sembrando agua recogemos vida”. La sensibilización de la población sobre la importancia de conservar las cuencas hidráulicas es esencial, no sólo para garantizar una fuente hídrica sino para tener una conciencia responsable con el medio ambiente y evitar su deterioro.

FCC Construcción publica la Actualización 2014 de su Memoria de Sostenibilidad

Este nuevo documento resume la información más relevante de la Memoria de Sostenibilidad 2013-2014 y contiene la actualización de los principales indicadores del pasado ejercicio.

Además, el informe detalla los hitos del ejercicio 2014, entre los que destacan la consecución de grandes contratos internacionales como el Puente de Mersey (Reino Unido), el Metro de Lima (Perú) o el Metro de Doha (Catar), entre otros.

La Memoria cuenta con versiones en español e inglés, a las que se puede acceder tanto desde la intranet FCC Construcción One como desde su web.



Ver Link

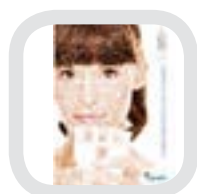


FCC Aqualia publica el 9º Informe de Responsabilidad Social Corporativa

FCC Aqualia ha publicado la novena edición del Informe de Responsabilidad Social Corporativa (RSC) que resume los principales hitos económicos, sociales y ambientales desarrollados por la empresa a lo largo de 2014 de una forma muy visual y refleja los aspectos clave de la relación de la empresa con sus públicos de interés: empleados, ciudadanos, medios de comunicación y administraciones públicas, entre otros.

Dentro de las actuaciones más destacadas se encuentra la gran apuesta de la compañía por la I+D+i. Durante 2014 se han invertido más de 3,2 millones de euros en esta parcela. FCC Aqualia ha trabajado con 22 centros nacionales y 7 internacionales para el desarrollo de 17 proyectos con ocho patentes en trámite que requieren la dedicación y empeño de personal muy especializado.

El Informe refleja el modelo de gestión comprometida que desarrolla FCC Aqualia en España, extensible a los servicios que gestiona en todo el mundo. El 19,3% de los profesionales de la filial de FCC



9ª edición del Informe de RSC de FCC Aqualia

<http://www.aqualia.es/static/WAqualia/esp/RSC/2014/index.html>


Aqualia trabajan fuera de España, como protagonistas de la expansión internacional creciente de la compañía, que en 2014 ha sido especialmente significativa en países de la UE, Latinoamérica y Oriente Próximo. En la actualidad está presente en un total de 23 países. El 20,9% de la cifra de negocio global de la empresa procede de su actividad en el exterior.

FCC Aqualia mantiene y ha reforzado su compromiso con los 7.639 profesionales que integran la plantilla promoviendo iniciativas para mejorar su trabajo diario. El éxito de la actividad de la compañía se debe

a su profesionalidad y calidad de servicio. Es destacable el refuerzo en las materias de seguridad y salud en el trabajo, así como en el desarrollo de políticas de igualdad, lo que le ha supuesto a FCC Aqualia una prórroga de parte del Ministerio de Sanidad, Asuntos Sociales e Igualdad en su Distintivo Igualdad hasta 2016.

Cada una de estas actividades redunda en un servicio más completo al ciudadano, que la filial de FCC especialista en gestión integral del agua cuida para que sea cercano, transparente y fluido.

Por segundo año consecutivo el Informe sigue las directrices del GRI G4 en su opción Comprehensive y ha sido verificado por una entidad externa independiente (AENOR). El Informe cuenta con versiones en español, inglés y portugués y dispone de una versión digital navegable desde Ipad y otros dispositivos y se puede acceder a ella tanto desde la web como desde Aqualia ONE.



En 100 años
prestando servicios
a los ciudadanos
hemos visto cambiar
muchas cosas, la
primera al propio
ciudadano.



En FCC diseñamos y construimos infraestructuras, recogemos, reciclamos y valorizamos residuos urbanos e industriales, limpiamos calles, cuidamos parques y jardines, mantenemos el mobiliario urbano y suministramos agua en 5.000 municipios de todo el mundo desde hace más de 100 años. Al principio éramos unos pocos preocupados porque millones de personas disfrutasen de un lugar mejor donde vivir. Hoy son esos millones de personas los primeros que se preocupan por crear un lugar mejor donde vivir. Lo estamos haciendo juntos.

100 dorsales para la 5ª carrera solidaria “Corre por el Niño”

Un año más FCC participa en la carrera popular solidaria Corre por el Niño 2015, que organiza el Hospital Infantil Universitario Niño Jesús con el fin de financiar proyectos de su Fundación para la Investigación Biomédica.

El Grupo ha adquirido 100 dorsales para las personas de FCC y acompañantes que participarán en la carrera que se celebrará el 8 de noviembre en el Parque del Retiro de Madrid.



Este año habrá un circuito infantil (1 kilómetro) pensado para los más pequeños y se mantendrán los otros dos circuitos: el de 4 kilómetros y el circuito largo de 10 kilómetros (cronometrado con chip), para adultos.



Ver Link

Para más información sobre la carrera, visita la página web: <http://www.correporelniño.com/>.

Edición anterior

Gracias a los fondos obtenidos en la cuarta edición de la carrera se iniciaron los siguientes proyectos de investigación y mejora de la asistencia clínica:

- Centro de simulación: constituido por dos habitaciones equipadas y con el lema “Antes De Ejercer, Entrénate”. El Centro de Simulación Pediátrico permite a los profesionales adquirir habilidades técnicas complejas, integrar conocimientos y entrenarse en un entorno realista con el fin de mejorar la atención médica sin poner en riesgo a los pacientes.
- UCI pediátrica online: veinte centros sin UCIP participan en este proyecto piloto, que pretende conocer el beneficio que ofrece la consulta a un intensivista pediátrico mediante teléfono o video llamada, en situaciones de emergencia o inestabilidad clínica que



requieran o no de traslado a la Unidad de Cuidados Intensivos Pediátricos (UCIP).

- Fiebre sin foco en menores de 3 meses: para el estudio de marcadores de activación inmune. Gracias a los fondos obtenidos se inició este trabajo que ya ha sido premiado por la Sociedad Española de Urgencias Pediátricas



Ver Link

<http://www.seup.org/institucional/becas/becas2014.html>.

Corre por el niño y corre por tu salud. Practica solidaridad y deporte.

FCC Medio Ambiente presenta su Plan Estratégico de Seguridad Vial 2015-2018



FCC Medio Ambiente, en su compromiso de reducir y eliminar los accidentes de tráfico tanto in itinere como en misión, ha publicado el Plan Estratégico de Seguridad Vial 2015-2018.

La mayor parte de los puestos de trabajo de FCC Medio Ambiente se encuentran relacionados directamente con el tráfico, bien porque gran parte de la jornada laboral trabajan como conductores o acompañantes de los mismos, bien porque trabajan en la vía pública y por tanto están expuestos al tráfico rodado, como son los peones de alcantarillado o los de limpieza y recogida de basura, entre otros operarios.

Con este Plan se pretenden marcar las líneas generales de actuación que permitan alcanzar los objetivos definidos por la Dirección, a partir del análisis de los niveles de seguridad y su evolución a lo largo del tiempo. Para ello, se han analizado los factores de riesgo de Seguridad Vial que suelen influir en la accidentalidad de FCC Medio Ambiente y se ha propuesto un Plan de Acción que consiste en un conjunto de medidas preventivas que pueden ser aplicadas para la prevención y reducción de los accidentes de tráfico. Dicho conjunto de medidas se engloban en cuatro áreas de actuación:

• Gestión de la Seguridad Vial.

Son medidas que ayudan a mejorar el control sobre algunos de los factores de riesgo que influyen en la accidentalidad por tráfico.

• Actitud y aptitud de los trabajadores.

Es necesario mejorar la aptitud de los trabajadores, en lo que se refiere a

su salud, así como la actitud del trabajador –comportamientos- para poder influir en el factor de riesgo humano.

• Diseño.

Medidas que van dirigidas a una correcta planificación en la fase de diseño del vehículo, rutas, y ubicación de centros de trabajo.

• Desplazamientos al centro de trabajo.

Medidas ligadas a la organización del trabajo teniendo como objetivo principal la gestión eficiente del tráfico, disminuyendo los accidentes de tráfico, teniendo en cuenta factores medioambientales y saludables.

Las dimensiones que aborda el Plan Estratégico de Seguridad Vial de FCC Medio Ambiente son tres:

1. Empresa Segura y Saludable.

Para lograr el enfoque seguro se requiere trabajar en tres aspectos fundamentalmente:

- Vehículo seguro.
- Carreteras y entornos seguros.
- Comportamientos humanos seguros.

El diseño e implantación de programas en materia de Seguridad Vial ayuda a la mejora de la salud de las personas, la reducción del número de patologías y la mejora de la calidad de vida. El fomento del transporte a pie y en bicicleta aumenta la actividad física y favorece la salud.

2. Empresa Sostenible.

Acciones como el mantenimiento preventivo en los vehículos, la conducción segura y eficiente y la compra de vehículos más modernos (teniendo en cuenta criterios de sostenibilidad y seguridad) entre otras acciones, además de contribuir a la seguridad en el trabajo favorecen tanto la reducción de las emisiones atmosféricas, como la del ruido, la del consumo de combustible y permite el aumento de la vida útil de la flota de vehículos. Al mismo tiempo, la concienciación en materia de Seguridad Vial provoca un aumento del civismo vial.

3. Empresa Competitiva.

Todas las acciones en materia de seguridad vial harán aumentar la productividad de la empresa, reduciendo los costes de reparación, aumentando la vida útil de los equipos y por supuesto, la reducción en los costes humanos y materiales derivados de los accidentes de tráfico.



FCC Ver publicación Plan
Estratégico Seguridad Vial
2015-2018

Ver pdf

Delegación
de Levante II
de FCC Medio
Ambiente

FCC promueve campañas de seguridad vial y movilidad sostenible

Unidades de Atención a las Víctimas de Tráfico

Pese a que la accidentalidad en verano ha descendido, todavía son muchas las personas que han sido víctimas de un accidente de tráfico. Para todas ellas y sus familiares, la DGT tiene en funcionamiento desde el año pasado un servicio de atención a víctimas de accidentes de tráfico. Cada una de las jefaturas provinciales de tráfico cuenta con una unidad de atención a las víctimas en las que se ofrece asesoramiento e información de tipo jurídico, social, laboral, o psicológico en momentos tan críticos como es un accidente de tráfico. Desde su comienzo, las distintas unidades han atendido a más de 10.000 personas. Todas las personas que necesiten de este servicio, simplemente tienen que llamar al 060 o al teléfono de su jefatura provincial de Tráfico.

NO ES NECESARIO ESTAR EN LA CARRETERA PARA PROVOCAR UN ACCIDENTE.

Más del 70% de los accidentes laborales son accidentes de tráfico producidos al ir o al volver al trabajo. El estrés, las prisas y la presión generados por jefes, clientes y entorno familiar, tienen mucho que ver. Acabar con ellos es una responsabilidad de todos, porque sólo entre todos podemos evitarlos.

Tu trabajo más urgente es seguir vivo.

Haz tu parte.



La Delegación de Levante II de FCC Medio Ambiente ha centrado su última campaña de seguridad vial "Doce Meses, Doce Le-mas, un Objetivo" en informar y concienciar sobre la importancia del uso del cinturón de seguridad y de los sistemas de retención infantil (SRI), además de los riesgos que suponen las distracciones al volante, que son una de las principales causas de acciden-tabilidad vial en nuestras carreteras.

El mes de septiembre se centra en reforzar los mensajes sobre los accidentes in itinere, que son aquellos que se producen al ir o volver del trabajo, para los que hay que tener en cuenta factores como salir con tiem-po para evitar prisas; aparcar los problemas

en casa o en el lugar de trabajo para que no incidan en nuestros pensamientos durante la conducción y especialmente respetar las normas de tráfico, que nos salvaguardan de sufrir accidentes minimizando el riesgo (respetando los límites de velocidad y las señales, usando el cinturón, no usar el telé-fono móvil, etc.)

Haciendo balance de la siniestralidad vial en lo que llevamos de año 2015, según infor-ma la Dirección General de Tráfico, hay un descenso en la siniestralidad total, aunque las cifras siguen conmocionando. Hasta el 2 de septiembre, se han contabilizado 727 víctimas mortales, 16 menos que en 2014, aunque los meses de verano, julio y agos-



to han registrado cinco fallecidos más que el mismo periodo del año pasado, con un total de 225 personas fallecidas. Hay que considerar que durante los meses de verano es cuando se produce un gran volumen de desplazamientos, que concretamente este año se han incrementado respecto a 2014 al haber aumentado el número de turistas que han visitado España por carretera, contabilizándose en total 81,1 millones de desplazamientos.

Características de la accidentalidad respecto al verano pasado

- **Por tipo de vehículo.** Aumentan las víctimas mortales que viajaban en ciclomotor, motocicleta y camión y se reducen los fallecidos que se desplazaban en furgoneta, bicicleta y turismo.
- **Parque móvil envejecido.** La edad de los vehículos donde viajaban los fallecidos sigue incrementándose. Los turismos llegan a los casi 12 años, las motos a los 11,2 y las furgonetas se mantienen en los 11,8 años.
- **Tipo de vía.** Aumentan los fallecidos en carreteras convencionales que solo tienen un carril en cada sentido y que siguen siendo las que mayor número de víctimas registra (85%), frente a las autovías y autopistas, aunque respecto al número de accidentes mortales estos han aumentado en todo tipo de vías.
- **Tipo de accidente.** Las salidas de la vía siguen siendo el tipo de accidente más frecuente con el 44% de las víctimas mortales (98 personas). En colisiones frontales han fallecido 47 personas, 49 en otro tipo de colisiones entre vehículos y 19 en atropellos a peatón.
- **Por grupo de edad.** La franja de edad con mayor número de fallecidos de tráfico durante este verano ha sido el de 45 a 54 años, seguido de la de 25 a 34 años y la de 35 a 44 años. Destaca también el fallecimiento de 8 niños de edades inferiores a 15 años y 27 jóvenes de entre 15 y 24 años.
- **Accesorios de seguridad.** Hay que destacar que 30 de los fallecidos en turismo y furgoneta no utilizaba el cinturón de seguridad en el momento del accidente. En el caso de los usuarios de ciclomotor y moto, cuatro de los fallecidos no utilizaban casco y dos usuarios de los cinco fallecidos que se desplazaban en bici tampoco. Si todos ellos hubieran llevado puesto su sistema de seguridad correspondiente, se hubieran podido salvar al menos 18 vidas.
- **Por comunidades autónomas.** El número de víctimas mortales se incrementa en Cataluña (+12) y en el País Vasco (+6) y se reduce en el resto de comunidades españolas (-13).

La iniciativa “Al trabajo en bici” tiene su recompensa



“Al trabajo en Bici” es una iniciativa puesta en marcha por Andalucía II Medio Ambiente con el objetivo de mejorar la salud de los trabajadores y el estado físico general de los mismos, mediante el fomento del uso de la bicicleta como medio de transporte para ir al trabajo.

Las acciones que se han puesto en marcha han sido:

- Instalación de aparcamientos para bicicletas en los centros de trabajo.
- Charlas informativas sobre los beneficios para la salud impartidos por los servicios médicos de la empresa.
- Conciertos con centros deportivos para aplicar descuentos al personal de FCC.
- Se ha facilitado casco de bicicleta al personal que ha participado y no disponía de uno.

Los requisitos para obtener la recompensa han sido la obtención de puntos asistiendo



José Real Molina, junto a su esposa y el técnico de PRL de Andalucía II, Juan de Dios Sánchez, en las instalaciones del CEAAN.



Charla sobre los beneficios para la salud realizada en el ayuntamiento de Moguer e impartida por nuestros servicios médicos de Sevilla

a los centros deportivos y el reto de recorrer 500 kilómetros durante los trayectos de ida y vuelta de casa al trabajo. El nuevo reto ha sido establecido en 1.000 kilómetros.

José ha sido el primero en solicitar su recompensa aunque ya hay varios compañeros que han llegado a esa cifra y es que la iniciativa ha tenido una buena acogida llegando hasta un 65% de participación.

El centro de Moguer fue el primero en poner en marcha esta práctica en octubre del año pasado y poco a poco se ha ido ex-

tendiendo entre los centros onubenses de Bollullos Par del Condado y Valverde del Camino, siendo los siguientes en implantarlo Lepe, también en Huelva, y El Puerto de Santa María, en Cádiz.

Desde la Delegación están convencidos de los grandes beneficios que aporta esta iniciativa, tanto en la salud de las personas como en los resultados de la empresa, atendiendo, además, a la reducción de sus índices de accidentabilidad, en lo que viene siendo una gestión integrada de prevención de riesgos, seguridad, salud y bienestar.

	Frecuencia	Gravedad	Absentismo	
Moguer	27,68	0,08	3,12	2015
	135,44	3,44	14,22	2014
	-80%	-98%	-78%	Variación
Bollullos Par del Condado	65,99	0,89	1,97	2015
	63,35	0,92	2,76	2014
	4%	-3%	-40%	Variación
Valverde del Camino	0	0	0,68	2015
	95,86	2,33	6,41	2014
	-100%	100%	-89%	Variación
Delegación Andalucía II MA	30,42	0,85	3,94	2015
	34,14	1,32	7,95	2014
	-12%	-36%	-50%	Variación



Se realiza con éxito un **simulacro de rescate de un trabajador caído** en la EDAR de Motril-Salobreña, en Granada

Parte del cuerpo de bomberos de Motril y el personal de Aguas y Servicios de la Costa Tropical de Granada, empresa concesionaria para la gestión del ciclo integral del agua en la Comarca, han realizado con un rotundo éxito la simulación de la evacuación de un trabajador caído en un decantador vacío de la depuradora de aguas residuales.

El decantador, una especie de “piscina” circular donde se acumula el agua fecal durante su proceso de limpieza, es una

infraestructura con gran profundidad, lo que implicó mayor dificultad a la hora de realizar el rescate, que aun así transcurrió sin ninguna incidencia.

“Los tiempos de ejecución han reflejado la efectividad del Plan de Emergencias, además de facilitar una visión global de la capacidad de reacción en este tipo de situaciones y poder corregir las incidencias detectadas”, según explica Wolfgang Haguen, responsable de Prevención de Riesgos Laborales de la empresa y organizador del ejercicio.

La ejecución de la simulación de la emergencia se desarrolló procurando ajustarse en todo momento a una situación real, siendo esta la primera de las futuras colaboraciones que se harán entre los bomberos de Motril y la empresa.

Los trabajadores de la depuradora asistieron a esta práctica muy motivados y conscientes de la importancia de la seguridad en el desarrollo de sus tareas diarias, donde una rápida y correcta actuación puede salvar la vida a un compañero.

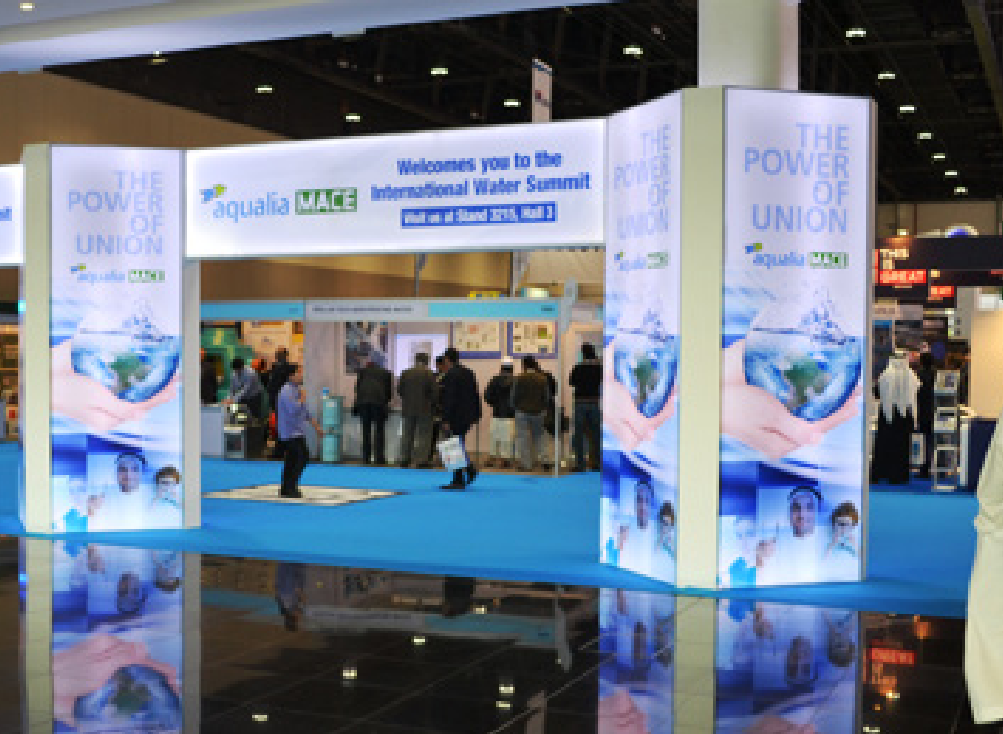
El consorcio formado por FCC Aqualia y la constructora local de Emiratos Árabes Unidos MACE ha presentado su candidatura a los premios Daman Health & Safety

Objetivo: cero accidentes

Con un índice de siniestralidad cero, AqualiaMACE aspira a ser la empresa del año en cuanto a Seguridad Laboral se refiere en la región de Oriente Medio.

El consorcio formado por FCC Aqualia y la constructora local de Emiratos Árabes Unidos MACE ha presentado en el Westin Mina Seyahi Hotel Dubai su candidatura a los Daman Health & Safety Awards. Los responsables de defender las propuestas fueron Mohammed Usman Khan y Fadi Abi Assal, Environmental Health and Safety y Deputy Contract Manager de la joint venture respectivamente. La opción de Aqualia-





Entrada al pabellón principal de la pasada edición de la IWS2015, patrocinada conjuntamente por FCC Aqualia y MACE a través de su consorcio.

MACE se basa en la evidencia y acciones concretas llevadas a cabo para lograr el objetivo de “cero accidentes”.

Con el objetivo de que AqualiaMACE presentara su candidatura con la mayor garantía posible de éxito, los departamentos de Seguridad Laboral, de Comunicación y

Marketing y los responsables del contrato por parte de FCC Aqualia en la zona estuvieron analizando y diseñando qué documentación era necesaria y más relevante aportar, así como qué pasos era necesario dar con el fin de mostrar todos aquellos aspectos más destacados que indicaran el gran valor de tener un índice de siniestralidad cero en los cuatro años que a día de hoy tiene el contrato.

En enero de 2012, ADSSC (Abu Dhabi Sewerage Services Company) sacaba a concurso la gestión del sistema de saneamiento y depuración de agua de la zona este del emirato de Abu Dhabi. FCC Aqualia era seleccionada como adjudicataria de este contrato en Oriente Medio tras realizar la mejor oferta, liderando un consorcio con la empresa local MACE. La duración del contrato llega hasta 2019, por un valor de 76,3 millones de euros.



En la imagen, parte del equipo desplegado en Al-Ain en el emirato de Abu Dhabi.

Éxito de participación en la 1ª Liga de Fútbol de FCC en Madrid

FCC ha hecho entrega de los trofeos de la 1ª Liga de Fútbol 6 de FCC celebrada en Madrid para personal y amigos del Grupo de Servicios Ciudadanos. En el torneo han participado 7 equipos de entre 8 y 10 participantes cada uno, que han hecho gala de su deportividad y de sus cualidades futbolísticas. Los encuentros se han celebrado en el campo de fútbol del Club Brezo de Osuna en Madrid. El ganador de la liga ha sido el equipo de Inforein y el segundo clasificado el equipo de A la Contra.

Con esta iniciativa FCC pretende fomentar la actividad física y la práctica deportiva en el ámbito de la organización, entendiéndolas como un valor fundamental para el bienestar de las personas y para el desarrollo de una empresa saludable con actividades colectivas y de equipo fuera del ámbito estrictamente laboral.

Esperamos que tras esta primera experiencia tan positiva las actividades y la participación propuestas por FCC en este ámbito crezcan y se conviertan en tradición e identidad de nuestra organización. Os esperamos en la próxima Liga de Fútbol FCC.



FCC apoya las actividades de la Semana Europea de la Movilidad

FCC, en línea con su compromiso en materia de sostenibilidad y de mejora de la calidad de las ciudades, así como con el Plan Estratégico de Seguridad Vial, ha impulsado un año más las actividades llevadas a cabo en las ciudades con motivo de la Semana Europea de la Movilidad que se celebró, como cada año, del 16 al 22 de septiembre, en esta ocasión bajo el lema europeo: "Elige. Cambia. Combina. Tu Movilidad".

La Semana Europea de la Movilidad (SEM), de la que el Ministerio de Agricultura, Alimentación y Medio Ambiente es Coordinador Nacional, es una campaña de concienciación dirigida a sensibilizar, tanto a los responsables políticos como a los ciudadanos, sobre las consecuencias negativas que tiene el uso irracional del coche en la ciudad, tanto para la salud pública como para el medio ambiente, y los beneficios del uso de modos de transporte más sostenibles como el transporte público, la bicicleta y los desplazamientos a pie.

Centenares de ciudades europeas organizaron durante la semana actividades para promocionar la movilidad sostenible, mostrando medidas inspiradoras e innovadoras para fomentar el transporte público y los hábitos de caminar o montar en bicicleta. España contó con la participación de 208



Sala de lectura



Gimnasio

¿QUÉ MODO DE TRANSPORTE LE GUSTARÍA UTILIZAR HOY?



Fomentar el espíritu de equipo



Sesión de meditación

Elige. Cambia. Combina.
Tu Movilidad
www.dotherightmix.eu



ciudades adscritas, siendo el segundo país con mayor participación en la campaña (el primero es Austria con 322 ciudades).

El trabajo realizado en los últimos años ha dado como fruto que los Proyectos de la Semana Europea de la Movilidad se hayan consolidado a nivel europeo, hecho que se demuestra por el gran número de ayuntamientos participantes de forma voluntaria en el desarrollo de estos proyectos. Como cada año, destaca el evento más significativo que es el "día sin coche", durante el cual las ciudades sólo permiten en algunas de sus zonas el tránsito de peatones, ciclistas, transporte público y vehículos limpios (como coches eléctricos).

Algunos ejemplos: el casco antiguo de Estocolmo y la mayor parte del centro se han limitado al tránsito peatonal; en Tallin los ciudadanos se han beneficiado del uso del transporte público gratuito al mostrar su

permiso de conducir y en la ciudad portuguesa de Aveiro, la iniciativa de los ciudadanos «Ciclaveiro» ha consistido en una serie de eventos para promover el ciclismo, como exhibiciones, talleres o ventas de bicicletas de segunda mano.

Muchas ciudades de España también han promovido el día sin coche, circuitos de educación vial para centros escolares, campañas de concienciación del uso del transporte público, rutas ciclistas por la ciudad para pequeños y mayores, actividades con patines, rutas urbanas acompañadas o un rollerdance multitudinario para descubrir formas alternativas de moverse por la ciudad.

La movilidad en los eventos deportivos

La Fundación Española para la Seguridad Vial (FESVIAL), Pelayo y Continental, con el apoyo de la Federación Española de Fútbol, han presentado un estudio realizado entre aficionados, entrenadores y policías para analizar la movilidad y los principales riesgos viales durante la celebración de grandes eventos deportivos, especialmente los partidos de fútbol.

Los grandes estadios que alojan eventos deportivos de envergadura (como por ejemplo, partidos de fútbol) suelen estar ubicados en la periferia o barrios de las grandes ciudades, contando con zonas residenciales, comercios, hoteles y aparcamientos, así como estaciones o intercambiadores de transporte público en sus proximidades. El desplazamiento a estos estadios genera ya de por sí unas condiciones particulares de movilidad en las zonas en las que están emplazados. Si a esto añadimos el hecho de que la celebración de cualquier evento deportivo puede llegar a congregarse a un gran número de personas en los alrededores de los estadios, la demanda de movilidad en las zonas aledañas puede llegar a ser desorbitada.

Cuando hay un partido y se completa el aforo de los campos, miles de personas acuden al estadio en hora punta, muchas de ellas a pie, pero también en vehículos privados, taxis, transporte público, etc.

Evidentemente, la movilidad generada produce atascos, cortes y desvíos en el tráfico, problemas en la disponibilidad de aparcamiento, saturación de los sistemas de transporte público, etc. a lo que también deben añadirse a veces algunas conductas inseguras, conductas de consumo de alcohol y/o estupefacientes, etc. que pueden incluso llegar a generar violencia por parte de algunos aficionados. En definitiva, todas estas circunstancias afectan a la fluidez y seguridad de la circulación en las vías aledañas a los estadios, por lo que deben ser tenidas en cuenta.

El estudio analiza precisamente la movilidad y los principales riesgos viales durante la celebración de grandes eventos deportivos, a través de la percepción de tres colectivos: los aficionados, los cuerpos y las fuerzas de seguridad del estado (policías locales) y los entrenadores, llegando a las siguientes conclusiones:



Conclusiones de la encuesta a los seguidores de fútbol

En general los aficionados consideran que la organización y accesibilidad a los eventos deportivos está mal organizada. A pesar de que opinan que hay poco riesgo en estos desplazamientos de ser atropellado o sufrir un accidente de tráfico, en caso de producirse, es más probable que suceda minutos posteriores al evento y en los alrededores del estadio, en el barrio donde se ubica. La principal infracción que suelen cometer los usuarios en sus desplazamientos es no respetar los pasos de peatones.

Los aficionados valoran positivamente que las fuerzas del orden velen por una mayor seguridad en estos desplazamientos y también que se promuevan campañas de sensibilización en seguridad vial o consumo de alcohol y conducción.

Como aspectos para mejorar la seguridad en estos desplazamientos señalan que se incremente la oferta de transporte público, poniendo servicios especiales.

Referente a la revisión de los neumáticos, tan solo el 23% de los aficionados revisa los neumáticos con una periodicidad de un mes o inferior. La gran mayoría lo hace cada dos meses o más, o cuando realizan un desplazamiento más largo de lo habitual.



Conclusiones de la encuesta a las Policías Locales

Aunque los policías no consideran que haya una relación directa entre los accidentes de tráfico y los eventos deportivos, en estas circunstancias se extreman las medidas de seguridad por la agresividad y rivalidad que pueda surgir y por el número de aficionados que se desplazan. La principal medida que aplican todas la policías locales es cortar el tráfico en algunas calles próximas al estadio. La gran mayoría además aumentan el control policial. La principal infracción percibida por las policías locales en estos desplazamientos es la invasión de la calzada por los peatones.

Conclusiones de las encuestas a los entrenadores de fútbol

Las situaciones de mayor riesgo que perciben los entrenadores de fútbol entrevistados son los atropellos de vehículos a peatones y la principal infracción, no respetar los pasos de peatones. Valoran de forma positiva que haya mayor seguridad por parte de la fuerzas del orden, así como prohibir la circulación horas antes de los partidos. El entorno de los estadios lo ven apropiado para promover valores del deporte aplicados a la seguridad vial, tales como el respeto.

Recomendaciones

Tras el análisis de la movilidad y los desplazamientos en estos eventos, el estudio recoge una serie de recomendaciones, con el objeto de mejorar la seguridad vial y los accesos en estas situaciones.

Las recomendaciones sugeridas son:

- Aumentar los dispositivos y los recursos de los agentes que coordinen y controlen los desplazamientos.
- Mejorar la oferta de transporte público, para evitar la aglomeración de vehículos privados.
- Promover campañas de sensibilización en seguridad vial, relacionadas con valores del fútbol y del deporte en general.
- Informar y sensibilizar a los distintos usuarios para que estos desplazamientos se realicen de forma segura, respetando los espacios habilitados para ellos y realizando un mantenimiento del vehículo de forma periódica.

Conocimiento





Viaducto de Almonte

Puente de record mundial

Almonte se ha convertido en los últimos meses en un referente mundial. El viaducto que FCC construye concentra la atención del tramo de alta velocidad Madrid-Extremadura-Frontera portuguesa que Adif Alta Velocidad desarrolla y que discurre entre los términos municipales de Garrovillas de Alconétar y Santiago del Campo, en la provincia de Cáceres.



El viaducto se divide en tres partes diferenciadas: dos tramos de acceso y una parte central. En la parte central, presenta un arco de hormigón de 384 metros. Tiene una longitud total de 996 metros, con un tablero resuelto mediante una sección cajón hiperestática de 14 metros de anchura y 3,10 metros de canto y está compuesto por 23 vanos.

Con la ejecución del arco del viaducto de Almonte, se ha batido un nuevo récord mundial. El viaducto, una vez finalizado, se convertirá en el puente-arco de hormigón armado ferroviario con mayor luz del mundo.

“Respecto a los precedentes que hay en ferrocarril, tanto en España como en Europa e incluso a nivel mundial, estamos superando en 1,5 veces la longitud de lo ejecutado hasta ahora”, afirmó Pedro Cervero, jefe de obra de la UTE Embalse de Alcantara-Garrovillas.

Esta estructura superará al puente Dasheguan en China, con 336 metros. También, y dentro de los de uso ferroviario, aunque no de alta velocidad, superará en más de 100 metros al puente, también de hormigón, sobre el lago Froschgrund en Alemania, en la línea Núremberg-Erfurt, con 270 metros.

Dos grandes hitos

Cierre del arco

Durante la primera semana de agosto, el equipo de FCC Construcción trabajó en una operación muy complicada, el bloqueo y el cierre del arco del viaducto de Almonte con la dovela clave. Esta operación culminó con éxito en la madrugada del jueves al viernes día 7 de agosto con el hormigonado de la última dovela.

Descenso de los carros

El pasado 19 de agosto, se procedió a la retirada de los carros empleados para el cierre del arco del Viaducto de Almonte.

La maniobra realizada consistió en el descenso de las vigas principales de los carros de avance en voladizo con los que se ha ejecutado el margen norte del

arco del Almonte. Se realizó utilizando un sistema de cuatro gatos hidráulicos tipo HEAVY LIFTING con carrera sincronizada entre ellos.

El peso de la pieza a descender fue aproximadamente de 100 toneladas y la velocidad de descenso de los carros fue de aproximadamente 12 m/h, descargando los carros a una pontona fletada expresamente para la recepción de la carga.

Concluida esta operación, puede observarse el arco cerrado en su totalidad sin los carros de avance.

Actualmente se está trabajando en el destensado y desmontaje del sistema de atirantamiento provisional y en la ejecución de las pilastras sobre las que apoyará posteriormente el tablero del viaducto.





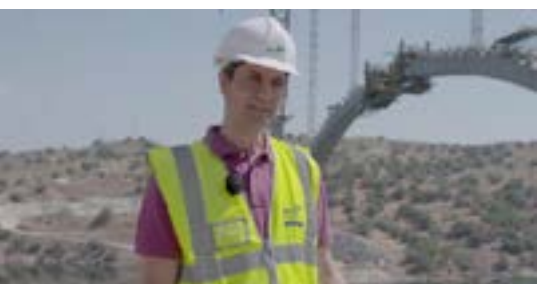
Ver Video



Si se compara sólo con puentes arco de hormigón, fuera del uso ferroviario, se convertirá en el tercero de mayor luz a nivel mundial, sólo superado por el puente Wanxian en China, con 420 metros, y “muy cerca” del mayor de los puentes entre las islas de Sveti Marko y Krk en Croacia, con 390 metros.

Pablo Jiménez Guijarro, director de la obra y gerente de área de Adif Alta Velocidad, asegura que “nos encontramos ante unas magnitudes fuera de lo común. Cada día, tenemos un nuevo reto técnico y una nueva cosa a la que hacer frente”.

La innovación ha estado presente en todo el proceso y ha sido un elemento clave para alcanzar con éxito la construcción del arco. David Arribas, jefe del departamento de Puentes 1 de los Servicios Técnicos de FCC Construcción, que ha dirigido el desarrollo del proyecto detalle nos cuenta que “cuando uno da un salto en la escala de los proyectos que aborda siempre se aprenden muchísimas cosas nuevas. En un proyecto de este calibre cualquier elemento del proceso constructivo es bastante innovador”.



David Arribas, jefe del departamento de Puentes 1 de los Servicios Técnicos de FCC Construcción.



El proceso constructivo

El diseño del proyecto ha sido realizado por Arenas y Asociados e IDOM. Los Servicios Técnicos de FCC Construcción se han encargado de realizar el proyecto detalle, que ha permitido desarrollar el proceso constructivo del viaducto, adaptándolo a las condiciones particulares de una estructura de notable complejidad.

“Es un arco muy rebajado, tiene una forma octogonal, que es una forma bastante singular. Lo normal en arcos suelen ser formas rectangulares y además, en los arranques, despegan con dos patas que se funden en una sola”, afirma David Arribas.

Pablo Jiménez Guijarro asegura que “FCC, como motor de la empresa constructora, ha aportado toda la ingeniería necesaria para poder ejecutar la obra. Tanto el sistema del carro como el siste-

ma definitivo que se ha utilizado en la torre de atirantamiento que tenemos arriba ha sido diseñada por el equipo técnico de la compañía”.

En el proceso constructivo del puente, destaca como técnica la construcción mediante carros de avance de dovelas sucesivas y el posterior atirantamiento de cada una de ellas mediante familias de tirantes de tiro y retenida. Se trata de un atirantamiento provisional que permite sustentar cada uno de los semiarcos hasta el cierre del arco, momento en el que se convierte en autoestable.

David Carnero, jefe de producción general de la obra señala que “los carros de avance son automotrices, auto-estables trabajando en voladizo y avanzan autónomamente a través de un sistema hidráulico que hay tanto en la parte superior de la viga inferior como en el pórtico de arriba”, a lo que añade Agustín Alonso, jefe de producción de estructuras, que “la mayor complicación en la ejecución del arco ha sido que es muy variable”.

“La **construcción del viaducto ha despertado mucho interés** tanto de la comunidad docente como del sector profesional”

Entrevista a **Pedro Caverio** (Jefe de Obra UTE)

¿Cuáles son los aspectos más significativos de este proyecto?

La magnitud, la geometría y el diseño del proyecto contemplan unas características muy particulares como la variación en las secciones, aspectos que contribuyen a que cada jornada presente nuevos retos a superar. Tenemos 60 mil metros cúbicos de hormigón de todo tipo, que van desde los hormigones más comunes o habituales en las obras civiles o en las edificación, de 20 Mpa, 30 Mpa, a hormigones de altas prestaciones, hormigones de 80 Mpa autocompactantes en el arco, u hormigones de 60 Mpa en el tablero. Como otras cuantías reseñables, podemos destacar por ejemplo, cerca de un millón de kilos de acero en las dos torres auxiliares del viaducto que sirven para atirantar los tirantes provisionales que permiten hacer el voladizo. Tenemos también cerca de otro millón de kilos en acero en tirantes y tenemos cerca de 8.000 toneladas, más de 8 millones de kilos en acero pasivo dentro del puente.

¿Qué aporta FCC al proyecto global?

FCC lidera la ejecución de este tramo y desarrolla en exclusiva el proyecto de detalle. La experiencia, el equipo, y el know how han permitido alcanzar con éxito retos hasta ahora inabordados.

¿Cuál ha sido el principal reto?

No existe un único reto. Es tan grande la magnitud a la que nos estamos enfrentando que provoca que cada día surjan nuevos retos por resolver.

¿Qué repercusión ha tenido el know how de un proyecto tan singular como este?

La construcción del viaducto ha supuesto un alto interés tanto de la comunidad docente como del sector profesional. Hemos recibido visitas de prácticamente todas las escuelas de ingeniería a nivel nacional e incluso con carácter internacional como la universidad de Princeton, cuyo interés ha

culminado en un video que actualmente está alojado en youtube. Los colegios profesionales y las empresas del sector han demostrado un especial interés por este proyecto y hemos podido compartir con ellos los retos y avances de esta obra tan singular.

¿Cuántas personas han trabajado en el proyecto?

La fase de construcción de los semiarcos involucra aproximadamente a 80 personas. El mayor número de personas se ha dado durante la ejecución simultánea tanto del arco como de los dos tableros de acceso al arco, alcanzando un total aproximado de 170 personas en obra.



¿Qué medidas se han tomado en materia medioambiental?

Básicamente, habría que destacar dos medidas claves en este sentido. Hemos hecho un seguimiento ornitológico de todas las familias o parejas de aves que han podido ser afectadas durante la ejecución de la obra, de hecho, en esta zona habitaba una pareja de águila real que está en peligro de extinción, entonces hemos tenido que hacer una serie de nidos para que la pareja nidificara kilómetros aguas arriba del río. Se ha conseguido. Ha sido un éxito al final.

La otra medida ha sido la instalación de una pantalla que se llama ‘pantalla avifauna’

que sirve para que el ave remonte, salte por encima de la catenaria y de este modo impida que choque ni con el ferrocarril ni con la catenaria.

¿Cómo va a aportar valor el viaducto a la comunidad?

Tanto el viaducto, como el tramo, como la línea en sí, van a provocar un ahorro en los tiempos de transporte, puesto que Extremadura es una comunidad muy extensa. Cuando tengamos alta velocidad se van a mejorar los tiempos de trayecto internos, como por ejemplo la conexión con Madrid.

Actualmente el trayecto Cáceres-Madrid supone aproximadamente tres horas y media, y una hora y media más la conexión

Badajoz-Madrid. Ambos trayectos se verán reducidos en 30 y 50 minutos respectivamente en los servicios con paradas, y aún en mayor medida en servicios semidirectos o directos. Esto es sin duda un avance notablemente significativo.

Por: Catherine Milhau
Directora Departamento
de Coordinación y Desarrollo de FCC Medio Ambiente

Equipos preparados
para una gestión ambiental responsable

Lanzamiento del Plan Integral de Formación de la División de Medio Ambiente

La División de Medio Ambiente del Grupo FCC acaba de elaborar un Plan Integral de Formación con el fin de informar y sensibilizar a sus colaboradores sobre las actuaciones que, en su quehacer cotidiano y sea cual sea su función en el seno de la organización, permitirán mejorar y consolidar una gestión medioambiental sostenible de los servicios prestados.

Este Plan Integral de Formación completa la gama de iniciativas desarrolladas dentro del marco de la estrategia de desarrollo sostenible de FCC Medio Ambiente iniciada en 2005. Las metodologías y sistemas desarrollados con la colaboración de organismos científicos para definir y calcular los indicadores significativos del desempeño ambiental de nuestras actividades han dotado a la organización de herramientas fiables y verificadas por terceros para mejorar la gestión de nuestros impactos ambientales, tal y como lo demuestran los resultados conseguidos estos dos últimos años en los aspectos más directamente ligados a la lucha contra el cambio climático.

En materia de eficiencia energética, se aprecia un incremento de casi el 6% en el autoconsumo de energía generada y del 17% en el consumo de energía procedente de fuentes alternativas en las plantas de tratamiento de residuos sólidos urbanos.

Se ha conseguido reducir globalmente el 3,3% las emisiones de gases de efecto invernadero (GEI). La superficie de patrimonio vegetal urbano a proteger y conservar ha aumentado en un 12,6%, pero todavía el 60% del agua de riego procede de la red, por lo que tendremos que encontrar soluciones para potenciar el uso de agua de fuentes alternativas. En términos económicos, las externalidades positivas se han incrementado el 2,4% y las negativas se han reducido el 1,7%.

No obstante, y a pesar de los logros alcanzados por medio de las buenas prácticas, de la implantación de las mejores tecnologías disponibles y del nuevo diseño de los servicios que ofrecemos a nuestros clientes, debemos seguir avanzando por el camino de la mejora continua que repercuti-





“ FCC Medio Ambiente se une a la campaña “Un millón de compromisos por el clima” con el fin de impulsar compromisos responsables más allá del marco profesional ”



rá, por un lado, en la calidad de vida de los 27,1 millones de ciudadanos que atendemos en 3.383 municipios españoles y, por otro lado, en nuestra cuenta de resultados por la mejora del balance económico de nuestras externalidades ambientales.

Para alcanzar este reto debemos contar con la participación de nuestros 24.495 colaboradores. Por ello, la formación interna se impone como medio ideal para trasladar y transmitir, a través de la exposición de casos prácticos y referentes, fruto de la experiencia empresarial, cómo cada uno puede actuar favorablemente en la consecución de los compromisos anunciados por la organización a sus grupos de interés en materia:

- de uso eficiente de los recursos energético e hídrico;
- de la reducción de las emisiones de los gases de efecto invernadero;

- de la transformación del residuo en recurso;
- de la protección de la biodiversidad;

Impulsar compromisos responsables más allá del marco profesional

Además, para dar más ambición a sus objetivos y prioridades empresariales, FCC Medio Ambiente ha introducido una meta integradora en su Plan Integral de Formación. Al hilo de las iniciativas nacionales promovidas para acompañar la preparación del acuerdo internacional sobre el cambio climático, entre las cuales se encuentra la adhesión del Grupo FCC al Grupo Español de Crecimiento Verde, la organización quiere asociar a sus colaboradores directos, así como al conjunto del personal del Grupo FCC, a la invitación lanzada por el Ministerio de Agricultura, Alimentación y Medio Ambiente junto con ECODES, para que participen de modo libre y solidario en la campaña “Un millón de compromisos por el clima”. Un desafío colectivo con objeto de contribuir a sensibilizar a la opinión pública sobre el cambio climático de cara

a la celebración de la Conferencia de las Naciones Unidas sobre el Cambio Climático (COP21), en París el próximo mes de diciembre.

Las acciones formativas, planteadas dentro del compromiso social de FCC Medio Ambiente para impulsar en toda la organización el comportamiento ambiental responsable de sus equipos y a su vez solidario con respecto a la iniciativa “Un millón de compromisos por el clima”, se impartirán a través de una serie de ocho módulos con el fin de: transmitir conocimiento, concienciar, implicar, compartir experiencias y comunicar a terceros nuestra creación de valores.

Los módulos han sido concebidos según una misma estructura y marcan las pautas a seguir para que cada colaborador, sea cual sea el servicio prestado y el puesto de trabajo ocupado, evalúe su grado de implicación para que se cumplan los objetivos perseguidos por el Plan Integral de

Formación con fines tanto propios como ajenos a la organización:

Actuar y colaborar como agente ambiental responsable dentro del marco del compromiso empresarial:

- Identificar y conocer los impactos positivos y negativos de mis actuaciones profesionales sobre el medio ambiente.
- Pertenecer a un equipo concienciado, compartiendo objetivos comunes y de interés general.
- Aportar y compartir mis sugerencias fruto de mi experiencia profesional.
- Evaluar y analizar periódicamente (a lo largo de la vida útil del contrato) con mi jerarquía el efecto retorno de las mejoras y buenas prácticas sugeridas.
- Transmitir un comportamiento ejemplar a la ciudadanía.
- Participar en la divulgación y demostración de actuaciones responsables.



Ver pdf
Plan integral de
formación por una
gestión medioambiental
sostenible

Colaborar de modo voluntario y solidario en una iniciativa y desafío colectivo: “Un millón de compromisos por el clima”:

- Adoptar nuevos hábitos de vida y comportamientos: sumar mis esfuerzos a los demás ciudadanos.
- Contribuir a preservar de manera sostenible los recursos energéticos, hídricos y la biodiversidad.

Además de los objetivos descritos en la parte anterior, cabe resaltar también que la formación impartida potenciará la cualificación de los equipos en aspectos novedosos y a

veces desconocidos, y favorecerá la aparición de nuevos perfiles como: observador, monitor, educador y agente ambiental.

La capacitación de nuestra plantilla respaldará la implantación del nuevo servicio de asesoramiento ambiental ofrecido a nuestros clientes, para destacar el efecto retorno, sobre el entorno y la sociedad donde operamos, de la efectividad de la gestión ambiental sostenible realizada. Todo ello, se podrá evaluar y demostrar también a partir del cálculo de la Huella de Carbono y de los indicadores de intensidad definidos para cada servicio prestado.

Por último, apostamos por un modelo de formación participativa que tendrá impacto sobre nuestra creación de valores, cuyos beneficios revertirán directamente en el beneficio en favor de la lucha contra el cambio climático.

Organización del curso de formación

El Plan Integral de Formación se inscribe dentro del marco general del Plan general de cursos de formación propuesto por la organización a sus empleados. La formación se impartirá de modo presencial y on-line. La duración de las sesiones ha sido adaptada a cada perfil de participante (mandos, mandos intermedios, operarios). Los expertos técnicos de la empresa (procedentes de los servicios centrales y delegaciones) prestarán los cursos. Las sesiones de evaluación han sido distribuidas a lo largo de la vida útil del contrato según una frecuencia que se adecuará a las necesidades de cada contrato de servicios. Se prevé programar sesiones de actualización de conocimientos para poner a los empleados al día de las evoluciones y avances conseguidos por la organización.

El material divulgativo soporte de la formación será entregado a los participantes en un pendrive y consultable para las sesiones on-line en el Portal S.E.D.R.U.S.® “Lucha contra el cambio climático” de la intranet corporativa. Además, a través la intranet se difundirán las pautas a seguir y los links para acceder y colaborar con la iniciativa “Un millón de compromisos por el clima”.

Empresa y empleados responsables y solidarios para sumarse a un desafío colectivo

La puesta en marcha en el transcurso del mes de octubre de 2015 del servicio de limpieza viaria de San Sebastián, renovado el pasado mes de julio, inaugurará el lanzamiento del Plan Integral de Formación que se impartirá al conjunto de la plantilla que cuenta con 21 técnicos y mandos; y 200 operarios. Al mismo tiempo, este colectivo de 221 empleados y a su vez ciudadanos profesionalmente sensibilizados, encabezará la colaboración que los empleados del Grupo FCC, a título individual, se comprometerán a prestar a la iniciativa “Un millón de compromisos por el clima”.

La dinámica de cambio sostenible necesaria para una verdadera conversión ecológica o mutación de paradigma, deberá contar con comportamientos responsables y comprometidos dentro de un marco colectivo en el que las estrategias empresariales tienen seguramente un papel que protagonizar dentro de sus círculos de influencia inmediata y más ajena (empleados, clientes, ciudadanos, proveedores), a través de la ejemplaridad de sus compromisos y actuaciones.



Módulos formativos

Transmitir conocimientos de carácter general y más específicos de la situación del desempeño ambiental:

Módulo 1: La lucha contra el cambio climático (mitigación, adaptación).

Módulo 2: El desempeño ambiental de la División de Medio Ambiente (indicadores significativos de los impactos positivos y negativos dentro de nuestro perímetro de actividades).

Identificar, medir y reducir los impactos ambientales en la práctica diaria del servicio prestado:

Módulo 3: Mejorar la eficiencia energética y reducir las emisiones de GEI.

Módulo 4: Proteger el recurso hídrico.

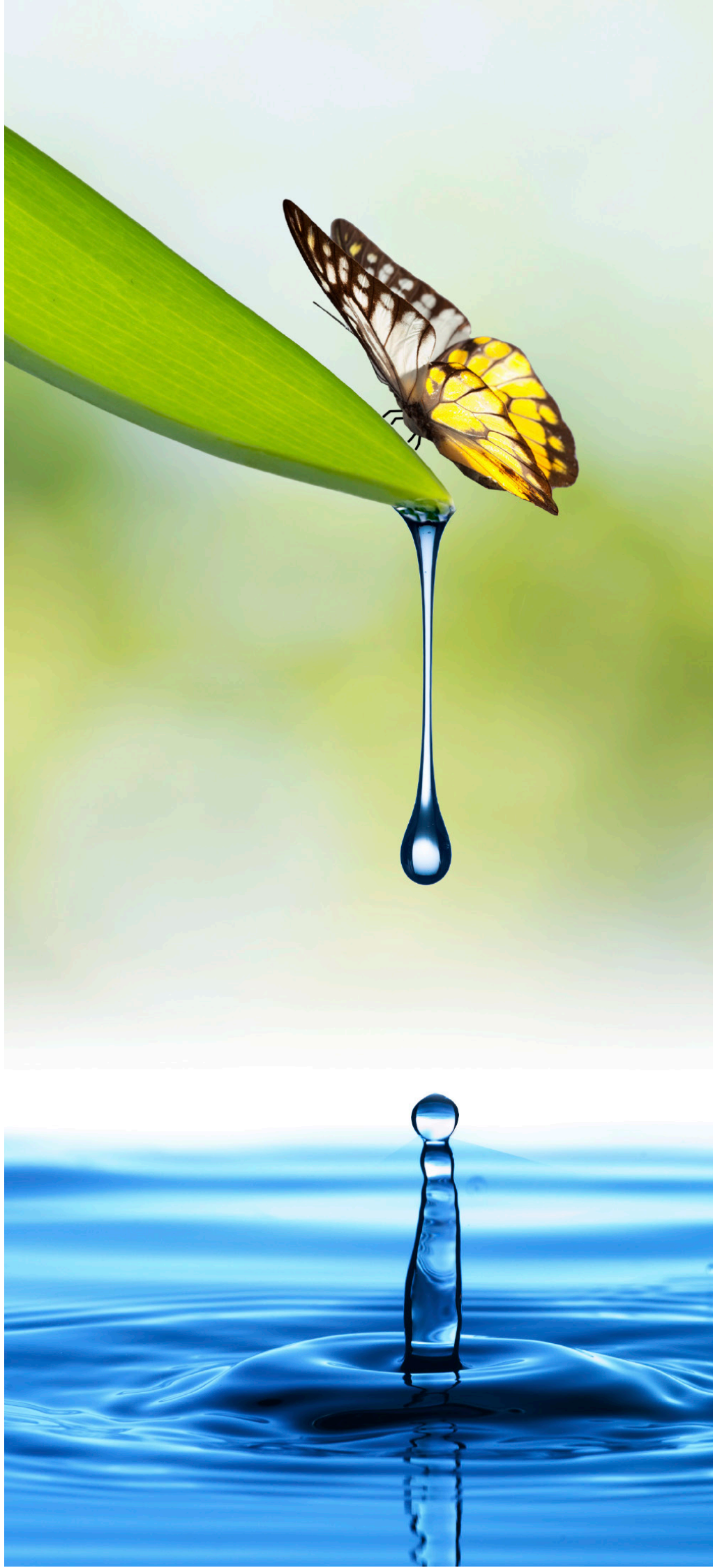
Módulo 5: Hacer del residuo un recurso.

Módulo 6: Potenciar la biodiversidad.

Módulo 7: Comportamiento ambiental responsable y solidario: mi grado de implicación.

Módulo 8: Valoración económica de las externalidades ambientales.

FCC Medio Ambiente agradece al Ministerio de Agricultura, Alimentación y Medio Ambiente y a ECODES la autorización de la reproducción del material iconográfico (pictogramas y logotipos) en el diseño de los soportes técnicos de la formación, así como la edición de los folletos que se repartirán en el transcurso de las sesiones de formación. Así se funden en un mismo entorno gráfico la identificación de objetivos y compromisos comunes compartidos entre los distintos grupos de interés (empresas, entidades, ciudadanos).



FCC se suma a la iniciativa “1 millón de compromisos” para la Cumbre del Clima 2015 de París

FCC se une a la iniciativa lanzada por el Ministerio de Agricultura, Alimentación y Medio Ambiente y la Fundación Ecología y Desarrollo (ECODES) “Un millón por el clima” que plantea como reto conseguir un millón de compromisos por el clima de cara a la celebración en diciembre en París de la Cumbre del Clima 2015, COP 21 (Conferencia de las Partes de la Convención Marco de las Naciones Unidas sobre Cambio Climático), donde los gobiernos deberán aprobar un acuerdo que establezca el nuevo régimen internacional de lucha contra el cambio climático.

La campaña ciudadana “Un millón por el clima” invita a participar a empresas, ayuntamientos, ONG's y ciudadanos a luchar contra un problema que nos afecta a todos: el cambio climático. Desde FCC queremos animar a todos los empleados de nuestro Grupo a que se sumen a la invitación hecha por el Ministerio y entrar a formar parte de esta comunidad implicada con el clima y aporta su compromiso.

Se trata de sumar, de comprometernos en la medida de nuestras posibilidades. Participar es muy sencillo. Únicamente hay que entrar en

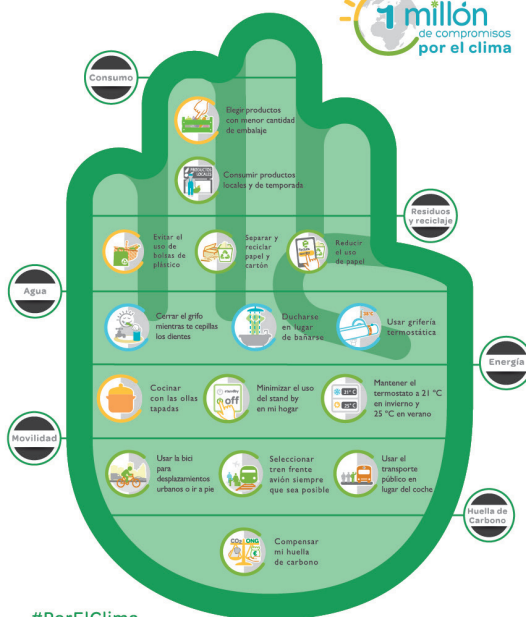


Ver Link

<http://www.unmillonporelclima.es/fcc> y elegir de entre los compromisos que plantean, aquellos que ya cumplimos o que nos comprometemos a cumplir. Son compromisos muy sencillos que van desde el uso de iluminación led, el reciclaje de nuestros residuos o un simple gesto como apagar nuestros grifos mientras nos lavamos los dientes.



Ver pdf

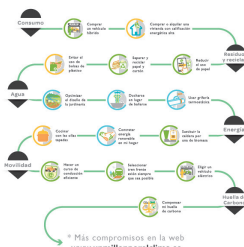


#PorElClima
#PorElClima
#PorElClima

Más compromisos en la web
www.unmillonporelclima.es

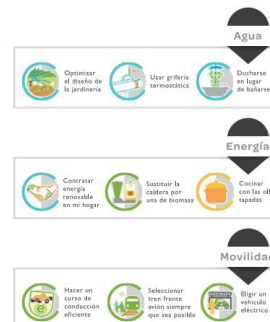


ECODES



* Más compromisos en la web
www.unmillonporelclima.es

Elige Tu Compromiso



* Más compromisos en la web www.unmillonporelclima.es

“Hay millones de cosas que puedes hacer contra el cambio climático”



COMPROMÉTETE #PORELCLIMA

El Lugar

Abu Rawash, tierra de faraones

FCC Aqualia construirá a escasos kilómetros de El Cairo una depuradora de grandes dimensiones

La compañía logra en Egipto el mayor contrato de su historia por 2.400 millones de euros



Pirámide de Djedefre, actualmente en ruinas.

A pocos kilómetros de la ciudad de El Cairo, en Abu Rawash, el consorcio liderado por FCC Aqualia, a través de su filial Aqualia New Europe, sociedad en cuyo capital participa también el Banco Europeo de Reconstrucción y Desarrollo (BERD), realizará la ampliación de la actual depuradora de aguas residuales, una de las mayores del mundo, que tratará una vez terminada 1,6 millones de metros cúbicos diarios de agua y dará servicio a más de cinco millones y medio de egipcios. En el consorcio ganador participan también Orascom Construction Industries, Veolia y la empresa local ICAT.

Se trata del mayor contrato en la historia de la filial de gestión del agua del Grupo de Servicios Ciudadanos, ya que supondrá una cartera de negocio para el consorcio de 2.400 millones de euros.

Abu Rawash es una de las zonas de expansión de El Cairo. Está situada a unos ocho kilómetros al noreste de la meseta de Giza y al norte de la necrópolis de Menfis. La estación de aguas residuales de Abu Rawash se encuentra al norte de la pirámide más septentrional de Egipto, la pirámide del faraón Djedefre, actualmente en ruinas. Este faraón fue hijo y sucesor del faraón



Vista aérea de la actual depuradora

Keops y fue el único faraón de la cuarta dinastía en elegir esta zona para construir su templo mortuario. En la zona, también hay algunos cementerios, predinásticos, del Imperio antiguo, y del periodo grecorromano. Parece ser que esta pirámide fue más alta que las tres de Giza, y que sus piedras fueron utilizadas durante siglos para construir El Cairo.

El contrato es de tipo BOT (construir, operar y transferir, por sus siglas en inglés), con una inversión de más de 500 millones de euros. El alcance de las obras objeto de inversión incluye la ampliación del tratamiento biológico de la planta ya existente de tratamiento primario con capacidad para 1,2 millones de metros cúbicos diarios y la ampliación a 1,6 millones de metros cúbicos diarios. El proyecto cuenta con un fuerte apoyo financiero del BERD, el Banco Mundial y la banca egipcia.



“La filial de gestión del agua del Grupo FCC lidera un consorcio para la financiación, diseño, construcción y operación por un periodo de 25 años

”



“La planta de Abu Rawash, una de las mayores del mundo, tratará 1,6 millones de metros cúbicos diarios, es el segundo contrato de la filial de FCC en el país egipcio y dará servicio a más de 5,5 millones de personas”

El contrato de Abu Rawash se encuadra dentro del ambicioso programa de actuaciones en materia de agua y saneamiento que tiene el Gobierno de Egipto.

Este es el segundo gran proyecto que FCC Aqualia desarrolla en el país egipcio, tras resultar elegida en 2010 para el diseño, construcción y explotación durante 20 años de la planta depuradora de aguas residuales de New Cairo. Situada en la capital de Egipto, fue el primer contrato que se adjudicó en el país para un proyecto de colaboración público-privada (PPP).

La mejora de los servicios de saneamiento y depuración es una de las metas marcadas por Naciones Unidas en los Objetivos de Desarrollo del Milenio (ODM).

FCC Aqualia, como empresa especializada en el diseño, construcción y operación de todo tipo de infraestructuras de saneamiento, opera 320 plantas depuradoras en cuatro continentes. En este sentido, la compañía colabora significativamente en la mejora de la calidad de vida de las sociedades en las que trabaja.

Junto con su experiencia en proyectos de depuración y saneamiento, la compañía trabaja en diferentes iniciativas de I+D+i para aplicar nuevas tecnologías a estos procesos.

“Será la mayor depuradora diseñada, construida y operada por FCC Aqualia hasta el momento”

Otra vista aérea de la depuradora



Depuradora de New Cairo



Felicidades por un contrato histórico

Estimados colegas:

Muchas felicidades al equipo de FCC Aqualia por haber ganado el contrato de Abu Rawash en Egipto. Este contrato es el más grande en la historia de FCC Aqualia. Al finalizarla será una de las diez plantas de tratamiento más grandes del mundo.

Mi más sincera enhorabuena a Félix Parra y a cada uno de nuestros colegas. La complejidad del proyecto contribuyó a que fuera asignado a FCC. Una vez más se demuestra la calidad técnica de nuestro equipo, por lo que todos debemos felicitarnos. El tratamiento de 1,6 millones de metros cúbicos de agua al día nos ilustra la dimensión del desafío.

Enhorabuena y sigamos trabajando todos con entusiasmo y efectividad.

Con un afectuoso saludo,

Carlos M. Jarque
Primer Ejecutivo/CEO de FCC

Entre los líderes mundiales

FCC Aqualia es la empresa de gestión del agua del Grupo de Servicios Ciudadanos. Es la primera de su sector en España, la tercera empresa privada de Europa y la sexta en el mundo, según el último ranking de la publicación especializada Global Water Intelligence (GWI). Su cartera de clientes alcanza los 23,5 millones de usuarios.

En la actualidad presta servicio en 1.100 municipios de 22 países: España, Italia, Portugal, República Checa, Polonia, Rumanía, Montenegro, Bosnia, México, Perú, Chile, Uruguay, Argelia, Egipto, Emiratos Árabes Unidos, Arabia Saudí, Serbia, Kosovo, China, Túnez, Qatar e India. En el último ejercicio, la filial de gestión del agua de FCC facturó 950 millones de euros y alcanzó una cartera de negocio récord de más de 14.000 millones de euros.

